

Schede interventi

La sezione contiene le informazioni associate agli interventi che sono oggetto della richiesta di incentivo ed è strutturata su due differenti livelli:

- **TAB DI PRIMO LIVELLO:** contiene il tab denominato "Schede Interventi" che funge da contenitore per tutti i tab dedicati alle singole tipologie di intervento.
- **TAB DI SECONDO LIVELLO:** contiene tutti i tab con le informazioni specifiche per singolo intervento più il tab con le informazioni relative alla diagnosi energetica quando eseguita. Nello specifico si hanno i seguenti tab:
 - 1.A Involucro opaco
 - 1.B Chiusure trasparenti
 - 1.C Caldaia a condensazione
 - 1.D Schermature
 - 1.E Edifici ad energia quasi zero
 - 1.F Sistemi di illuminazione
 - 1.G Tecnologie di building automation
 - 2.A Pompa di calore
 - 2.B Generatori a biomassa
 - 2.C Solare termico
 - 2.D Scaldacqua in PdC
 - 2.E Sistemi ibridi
 - Diagnosi energetica e APE

Di seguito vengono descritte in dettaglio le schede interventi del tab **1.A Involucro opaco**

Schede interventi > 1.A Involucro opaco

TAB DI SECONDO LIVELLO dedicato all'intervento di Isolamento termico di superfici opache delimitanti il volume climatizzato. Questo tab è costituito dalle seguenti sezioni:

- Descrizione delle superfici opache delimitanti il volume climatizzato, suddivisa a sua volta nelle seguenti sottosezioni:
 - Coperture
 - Solai (Pavimenti)
 - Controtterra
 - Interpiano
 - Strutture Verticali (Pareti)
 - Rendicontazione Costi

Nella parte iniziale della scheda l'utente deve inserire la *Data di conclusione dell'intervento* e la *Data di ultimo pagamento*.

61

Schede Interventi > 1.A Involucro Opaco

Isolamento termico di superfici opache delimitanti il volume climatizzato
I campi contrassegnati con * sono obbligatori

Data di conclusione intervento

La data deve corrispondere con quella riportata nell'asseverazione rilasciata dal tecnico abilitato o dal direttore lavori oppure nell'autodichiarazione dello stesso Soggetto Responsabile nei casi in cui l'asseverazione non risulti necessaria (per dettagli si rimanda alle Regole Applicative)

* Data effettuazione ultimo pagamento

Figura 41 - 1.A Involucro opaco – Date di conclusione intervento e ultimo pagamento

Schede interventi > 1.A Involucro opaco > Descrizione delle superfici opache delimitanti il volume climatizzato

In questa sezione l'utente deve dichiarare:

- La tipologia di criterio che si intende rispettare ai fini dell'accesso all'incentivo:
 - o Rispetto valori trasmittanza termica U per singolo componente edilizio
 - o Miglioramento dell'indice di prestazione energetica (EPI) almeno del 50% rispetto al valore precedente

come illustrato nella figura che segue:

▼ **Descrizione delle superficie opache delimitanti il volume climatizzato (superfici verso l'esterno o verso ambienti interni non climatizzati)**

Criteri ammissibilità

Ai fini dell'accesso all'incentivo, è necessario il rispetto dei valori di trasmittanza di cui alla Tab. 1 del DM per singolo componente edilizio o, in alternativa, la riduzione dell'indice di prestazione energetica (EPI) almeno del 50% rispetto al valore precedente alla realizzazione dell'intervento. Quale criterio si intende rispettare?

Rispetto valori trasmittanza termica U per singolo componente edilizio

Miglioramento dell'indice di prestazione energetica (EPI) almeno del 50% rispetto al valore precedente

Figura 42 - 1.A Involucro opaco – Criteri di ammissibilità

deve quindi dichiarare:

I dati tecnici e la spesa sostenuta per le coperture

I dati tecnici e la spesa sostenuta per i solai (pavimenti)

I dati tecnici e la spesa sostenuta per le strutture verticali (pareti)

Coperture

La figura che segue illustra la sezione riservata all'inserimento delle nuove coperture:


▼ Coperture

Coperture informazioni pre-intervento

	Numero copertura	Tipologia Copertura	Numero Falde	Spessore copertura	Estensione Copertura	Trasmittanza Copertura
<input checked="" type="checkbox"/>	Copertura 1	Piana		20	100	0.5

Coperture: informazioni post-intervento

Inserire le caratteristiche delle strutture su cui è stato effettuato l'intervento

Numero Copertura	Tipologia Superfici	Copertura Parziale	Tipologia Isolamento	Estensione Copertura	Spessore	Trasmittanza Post-Intervento	
Copertura 1	Piana						

Numero coperture oggetto di intervento

Estensione totale della superficie delle coperture oggetto di intervento
 m²

▼ Spesa sostenuta dal SR per copertura

Figura 43 - 1.A Involucro opaco - Coperture post intervento

Selezionare il checkbox associato alla copertura pre-intervento. Viene aggiunto uno slot per l'inserimento della nuova copertura. Selezionare il pulsante di modifica associato alla copertura (icona matita). Viene visualizzato il popup di inserimento dei dati associati alla copertura:

▼ Descrizione delle superficie opache delimitanti il volume climatizzato (superfici verso l'esterno o verso ambienti interni non climatizzati)

Inserire dati copertura post intervento

Copertura in oggetto

* Tipologia della copertura

* Indicare se si interviene sull'intera copertura o parzialmente

* Tipologia dell'isolamento come da tabella 3, allegato 1 del DM



* Spessore copertura
 cm

* Estensione della superficie della copertura oggetto dell'intervento
 m²

Informazioni coibentazione

Numero strati di materiale isolante sono stati utilizzati

* Specificare le seguenti informazioni sugli isolanti

Numero Isolante	Tipologia materiale	Spessore Isolante	Conducibilità Isolante	Marca Isolante	Modello Isolante	
Isolante 1						 

▼ Spesa sostenuta dal SR per copertura

Figura 44 - 1.A Involucro opaco - Coperture post intervento - popup inserimento dati copertura

Il campo "Tipologia della copertura" è in sola lettura ed il suo valore viene ereditato dalla copertura pre-intervento. L'utente deve compilare tutti i dati associati alla copertura e quindi selezionare il pulsante Ok. In particolare è necessario specificare le informazioni relative alla coibentazione. A tale scopo l'utente deve selezionare il pulsante "Aggiungi nuovo". Viene aggiunto uno slot per l'inserimento dei dati di coibentazione. Selezionare il pulsante di modifica associato alla nuova copertura (icona matita). Viene visualizzato il popup di inserimento degli isolanti:

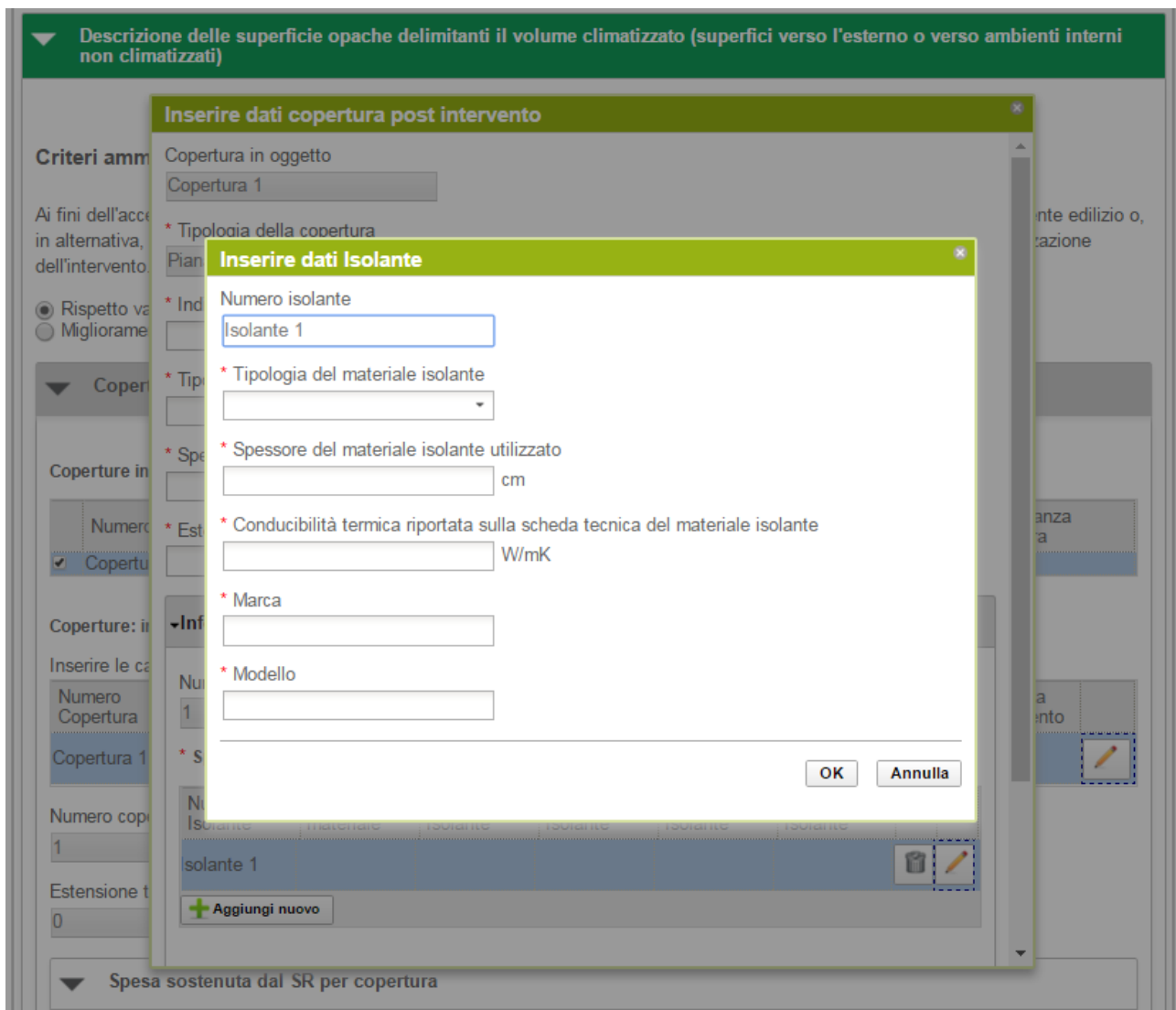


Figura 45 - 1.A Involucro opaco - Coperture post intervento - popup inserimento dati isolante

L'utente deve compilare tutti i dati associati alla tipologia di isolante e quindi selezionare il pulsante "OK". Quando viene aggiunta la nuova copertura, vengono aggiornati in automatico il "Numero coperture oggetto di intervento" e l'"Estensione totale della superficie delle coperture oggetto di intervento". Inoltre nella sezione "Spese sostenute" dal SR viene visualizzato il campo per consentire all'utente di inserire il valore di spesa sostenuta per la realizzazione della nuova copertura come illustrato nella figura che segue:

▼ Coperture

Coperture informazioni pre-intervento

Numero copertura	Tipologia Copertura	Numero Falde	Spessore copertura	Estensione Copertura	Trasmittanza Copertura
<input checked="" type="checkbox"/> Copertura 1	Piana		20	100	0.5

Coperture: informazioni post-intervento

Inserire le caratteristiche delle strutture su cui è stato effettuato l'intervento

Numero Copertura	Tipologia Superfici	Copertura Parziale	Tipologia Isolamento	Estensione Copertura	Spessore	Trasmittanza Post-Intervento	
Copertura 1	Piana	Intervento su intera struttura	Isolamento esterno	50	40	0.2	

Numero coperture oggetto di intervento

Estensione totale della superficie delle coperture oggetto di intervento
 m²

▼ Spesa sostenuta dal SR per copertura

* Spesa totale per l'intervento specifico Isolamento Esterno
(Indicare l'importo comprensivo di IVA se rappresenta un costo, altrimenti al netto dell'importo relativo all'IVA che non rappresenta un costo)

€

Spesa unitaria per l'intervento specifico Isolamento Esterno
 €/m²

Figura 46 - 1.A Involucro opaco - Coperture post intervento – dati copertura e spesa sostenuta

La *spesa unitaria* per l'intervento specifico viene calcolata in automatico a partire dal valore di spesa totale inserito dall'utente.

Solai (Pavimenti)

La figura che segue illustra la sezione riservata all'inserimento dei nuovi solai controterra:


▼ Solai (pavimenti)

Solai controterra: informazioni pre-intervento

Numero solaio Controterra	Tipologia Solaio Controterra	Spessore Solaio Controterra	Estensione Solaio Controterra	Trasmittanza pre-intervento Solaio Controterra
<input checked="" type="checkbox"/> Solaio Controterra 1	Solaio in legno	30	80	0.5

Solai controterra: informazioni post-intervento

Inserire le caratteristiche delle strutture su cui è stato effettuato l'intervento

Solaio controterra	Tipologia Solaio	Tipologia Isolamento	Spessore Solaio	Estensione Solaio	Numero strati isolanti	Trasmittanza
Solaio Controterra 1						

Numero solai (pavimenti) controterra oggetto di intervento

Estensione totale della superficie dei solai (pavimenti) oggetto di intervento
 m²

Figura 47 - 1.A Involucro opaco – Solai controterra post intervento

Selezionare il checkbox associato al *solaio pre-intervento*. Viene aggiunto uno slot per l'inserimento del nuovo solaio. Selezionare il pulsante di modifica associato al solaio (*icona matita*). Viene visualizzato il popup di inserimento dei dati associati al solaio:

Inserire dati solaio post intervento

Solaio inter piano in oggetto
Solaio Controterra 1

* Tipologia del solaio
[]

* Indicare se si interviene sull'intero solaio o parzialmente
[]

* Tipologia dell'isolamento come da tabella 3, allegato 1 del DM
[]

* Spessore solaio
[] cm

* Estensione della superficie oggetto dell'intervento
[] m²

Informazioni coibentazione

Numero strati di materiale isolante utilizzati
1

Specificare le seguenti informazioni sugli isolanti

Numero Isolante	Tipologia materiale	Spessore Isolante	Conducibilità Isolante	Marca Isolante	Modello Isolante	
Isolante 1						[] []

+ Aggiungi nuovo

* Valore di trasmittanza post-intervento
[] W/m²K

OK Annulla

Figura 48 - 1.A Involucro opaco – Solai controterra post intervento - popup inserimento dati solaio

L'utente deve compilare tutti i dati associati al solaio e quindi selezionare il pulsante *Ok*. In particolare è necessario specificare le informazioni relative alla coibentazione. A tale scopo l'utente deve selezionare il pulsante *Aggiungi nuovo*. Viene aggiunto uno slot per l'inserimento dei dati di coibentazione. Selezionare il pulsante di modifica associato allo slot (*icona matita*). Viene visualizzato il popup di inserimento degli isolanti:

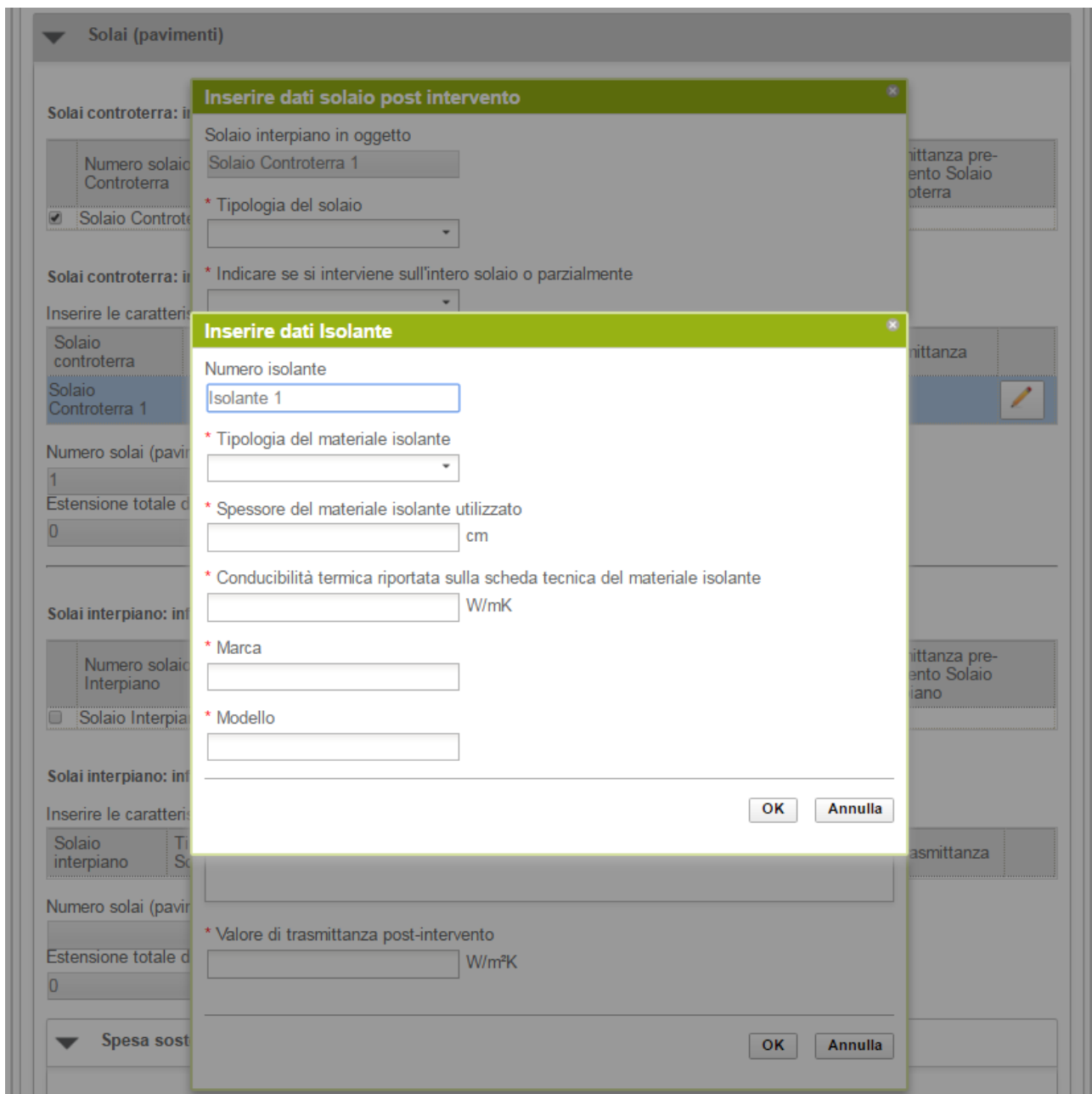


Figura 49 - 1.A Involucro opaco – Solaio controtterra post intervento - popup inserimento dati isolante

L'utente deve compilare tutti i dati associati alla tipologia di isolante e quindi selezionare il pulsante *Ok*. Quando viene aggiunto il nuovo solaio, vengono aggiornati in automatico il *Numero solai (pavimenti) controtterra oggetto di intervento* e l'*Estensione totale della superficie dei solai (pavimenti) oggetto di intervento* come illustrato nella figura che segue:


▼ Solai (pavimenti)

Solai controterra: informazioni pre-intervento

Numero solaio Controterra	Tipologia Solaio Controterra	Spessore Solaio Controterra	Estensione Solaio Controterra	Trasmittanza pre-intervento Solaio Controterra
<input checked="" type="checkbox"/> Solaio Controterra 1	Solaio in legno	30	80	0.5

Solai controterra: informazioni post-intervento

Inserire le caratteristiche delle strutture su cui è stato effettuato l'intervento

Solaio controterra	Tipologia Solaio	Tipologia Isolamento	Spessore Solaio	Estensione Solaio	Numero strati isolanti	Trasmittanza	
Solaio Controterra 1	Solaio in legno a travi a vista o con plafonatura	Isolamento esterno	40	50	1	0.2	

Numero solai (pavimenti) controterra oggetto di intervento

Estensione totale della superficie dei solai (pavimenti) oggetto di intervento
 m²

" Figura 50 - 1.A Involucro opaco – Solai controterra post intervento – dati solaio


La figura che segue illustra la sezione riservata all'inserimento dei nuovi solai interpiano:

Solai interpiano: informazioni pre-intervento

Numero solaio Interpiano	Tipologia Solaio Interpiano	Spessore Solaio Interpiano	Estensione Solaio Interpiano	Trasmittanza pre-intervento Solaio Interpiano
<input checked="" type="checkbox"/> Solaio Interpiano 1	Solaio in legno	20	100	0.5

Solai interpiano: informazioni post-intervento

Inserire le caratteristiche delle strutture su cui è stato effettuato l'intervento

Solaio interpiano	Tipologia Solaio	Tipologia Isolamento	Separazione Solaio	Spessore Solaio	Estensione Solaio	Numero strati isolanti	Trasmittanza	
Solaio Interpiano 1								

Numero solai (pavimenti) interpiano oggetto di intervento

Estensione totale della superficie dei solai (pavimenti) oggetto di intervento
 m²

▼ Spesa sostenuta dal SR per solaio

Figura 51 - 1.A Involucro opaco – Solai interpiano post intervento

Selezionare il checkbox associato al solaio pre-intervento. Viene aggiunto uno slot per l'inserimento del nuovo solaio. Selezionare il pulsante di modifica associato al solaio (icona matita). Viene visualizzato il popup di inserimento dei dati associati al solaio:

Inserire dati solaio post intervento

Solaio interpiano in oggetto
Solaio Interpiano 1

Numero solai Interpiano:

* Tipologia del solaio

* Indicare se si interviene sull'intero solaio o parzialmente

* Tipologia dell'isolamento come da tabella 3, allegato 1 del DM

* Il solaio è un elemento di separazione con l'ambiente esterno o con locali interni non climatizzati



* Spessore solaio
 cm

* Estensione della superficie oggetto dell'intervento
 m²

Informazioni coibentazione

Numero strati di materiale isolante utilizzati

Specificare le seguenti informazioni sugli isolanti

Numero Isolante	Tipologia materiale	Spessore Isolante	Conducibilità à Isolante	Marca Isolante	Modello Isolante	
Isolante 1						 

[+ Aggiungi nuovo](#)

* Valore di trasmittanza post-intervento
 W/m²K

Figura 52 - 1.A Involucro opaco – Solai interpiano post intervento - popup inserimento dati solaio

L'utente deve compilare tutti i dati associati al solaio e quindi selezionare il pulsante *Ok*. In particolare è necessario specificare le informazioni relative alla coibentazione. A tale scopo l'utente deve selezionare il pulsante *Aggiungi nuovo*. Viene aggiunto uno slot per l'inserimento dei dati di coibentazione. Selezionare il pulsante di modifica associato allo slot (*icona matita*). Viene visualizzato il popup di inserimento degli isolanti:

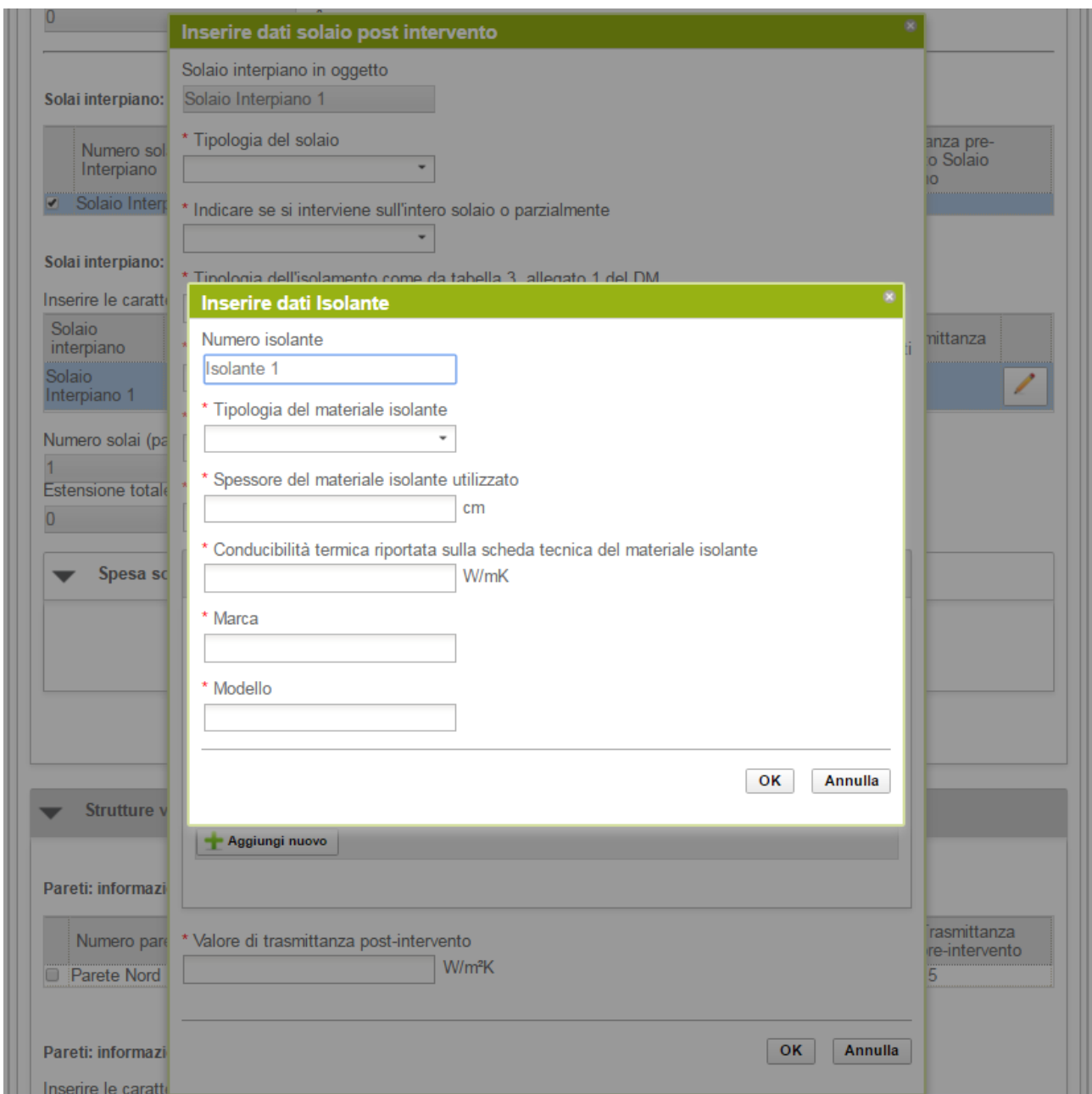


Figura 53 - 1.A Involucro opaco – Solai interpiano post intervento - popup inserimento dati isolante


L'utente deve compilare tutti i dati associati alla tipologia di isolante e quindi selezionare il pulsante *Ok*. Quando viene aggiunto il nuovo solaio, vengono aggiornati in automatico il *Numero solai (pavimenti) interpiano oggetto di intervento* e l'*Estensione totale della superficie dei solai (pavimenti) oggetto di intervento*. Inoltre nella sezione *Spese sostenute dal SR* viene visualizzato il campo per consentire all'utente di inserire il valore di spesa sostenuta per la realizzazione dei nuovi solai come illustrato nella figura che segue:

Solai interpiano: informazioni pre-intervento

Numero solaio Interpiano	Tipologia Solaio Interpiano	Spessore Solaio Interpiano	Estensione Solaio Interpiano	Trasmittanza pre-intervento Solaio Interpiano
<input checked="" type="checkbox"/> Solaio Interpiano 1	Solaio in legno	20	100	0.5

Solai interpiano: informazioni post-intervento

Inserire le caratteristiche delle strutture su cui è stato effettuato l'intervento

Solaio interpiano	Tipologia Solaio	Tipologia Isolamento	Separazione Solaio	Spessore Solaio	Estensione Solaio	Numero strati isolanti	Trasmittanza	
Solaio Interpiano 1	Solaio in legno a travi a vista o con plafonatura	Isolamento esterno	Ambiente esterno	40	50	1	0.2	

Numero solai (pavimenti) interpiano oggetto di intervento

1

Estensione totale della superficie dei solai (pavimenti) oggetto di intervento

50 m²

Spesa sostenuta dal SR per solaio

* Spesa totale per l'intervento specifico Isolamento Esterno
(indicare l'importo comprensivo di IVA se rappresenta un costo, altrimenti al netto dell'importo relativo all'IVA che non rappresenta un costo)

5.000

€

* Spesa unitaria per l'intervento specifico Isolamento Esterno

50

€/m²

Figura 54 - 1.A Involucro opaco – Solai interpiano post intervento – dati solaio e spesa sostenuta

La spesa unitaria per l'intervento specifico viene calcolata in automatico a partire dal valore di spesa totale inserito dall'utente.

Strutture Verticali (Pareti)

La figura che segue illustra la sezione riservata all'inserimento delle nuove strutture verticali:

Strutture verticali (pareti)

Pareti: informazioni pre-intervento

Numero parete	Orientamento	Tipologia Parete	Parete elemento separazione	Spessore Elemento	Estensione Parete	Trasmittanza pre-intervento
<input checked="" type="checkbox"/> Parete Nord 1	Nord	Muratura in pietra	Ambiente esterno	30	200	0.5

Pareti: informazioni post-intervento

Inserire le caratteristiche delle strutture su cui è stato effettuato l'intervento

Numero Parete	Tipologia Parete	Tipologia Isolamento	Spessore Parete	Estensione Parete	Orientamento Parete	Numero Strati Isolante	Trasmittanza Parete
Parete Nord 1	Muratura in pietra						

Numero di pareti presenti nell'immobile oggetto di intervento

Estensione della superficie totale delle pareti dell'immobile oggetto di intervento
 m²

Spesa sostenuta dal SR per parete

Figura 55 - 1.A Involucro opaco – Pareti post intervento

Selezionare il *checkbox* associato alla parte pre-intervento. Viene aggiunto uno slot per l'inserimento della nuova parete. Selezionare il pulsante di modifica associato alla parete (*icona matita*). Viene visualizzato il popup di inserimento dei dati associati alla parete:

Inserire dati parete post intervento

- * Tipologia parete
Muratura in pietra
- * Tipologia dell'isolamento come da tabella 3, allegato 1 del DM
- * La parete è un elemento di separazione con l'ambiente esterno o con locali interni non climatizzati
Ambiente esterno
- * Spessore parete
cm
- * Estensione della superficie oggetto dell'intervento
- * Orientamento della parete

Informazioni coibentazione

Numero strati di materiale isolante utilizzati
1

Specificare le seguenti informazioni sugli isolanti

Numero Isolante	Tipologia materiale	Spessore Isolante	Conducibilità Isolante	Marca Isolante	Modello Isolante
Isolante 1					

+ Aggiungi nuovo

Figura 56 - 1.A Involucro opaco – Pareti post intervento - popup inserimento dati parete

Il campo indicante se *la parete è un elemento di separazione con l'ambiente esterno o con locali interni non climatizzati*, è in sola lettura ed il suo valore viene ereditato dalla parete pre-intervento. L'utente deve compilare tutti i dati associati alla parete e quindi selezionare il pulsante *Ok*. In particolare è necessario specificare le informazioni relative alla coibentazione. A tale scopo l'utente deve selezionare il pulsante *Aggiungi nuovo*. Viene aggiunto uno slot per l'inserimento dei dati di coibentazione. Selezionare il pulsante di modifica associato allo slot (*icona matita*). Viene visualizzato il popup di inserimento degli isolanti:

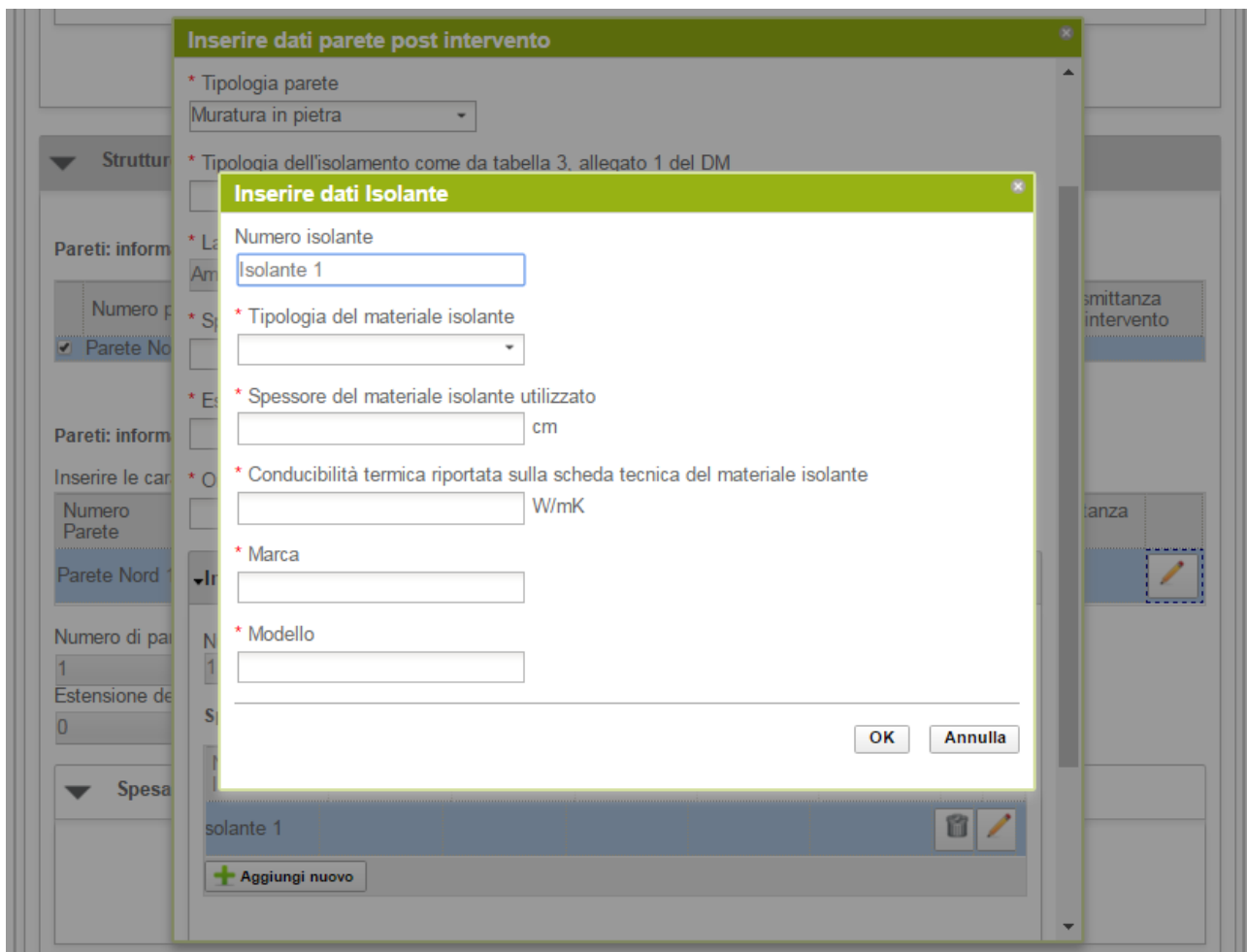


Figura 57 - 1.A Involucro opaco – Pareti post intervento - popup inserimento dati isolante

L'utente deve compilare tutti i dati associati alla tipologia di isolante e quindi selezionare il pulsante *Ok*. Quando viene aggiunta la nuova parete, vengono aggiornati in automatico il Numero di pareti presenti nell'immobile oggetto di intervento e l'Estensione della superficie totale delle pareti dell'immobile oggetto di intervento. Inoltre nella sezione *Spese sostenute* dal SR viene visualizzato il campo per consentire all'utente di inserire il valore di spesa sostenuta per la realizzazione delle nuove pareti come illustrato nella figura che segue:


▼ **Strutture verticali (pareti)**

Pareti: informazioni pre-intervento

Numero parete	Orientamento	Tipologia Parete	Parete elemento-separazione	Spessore Elemento	Estensione Parete	Trasmittanza pre-intervento
<input checked="" type="checkbox"/> Parete Nord 1	Nord	Muratura in pietra	Ambiente esterno	30	200	0.5

Pareti: informazioni post-intervento

Inserire le caratteristiche delle strutture su cui è stato effettuato l'intervento

Numero Parete	Tipologia Parete	Tipologia Isolamento	Spessore Parete	Estensione Parete	Orientamento Parete	Numero Strati Isolante	Trasmittanza Parete	
Parete Nord 1	Muratura in pietra	Isolamento esterno	40	50	Nord	1	0.2	

Numero di pareti presenti nell'immobile oggetto di intervento
1

Estensione della superficie totale delle pareti dell'immobile oggetto di intervento
50 m²

▼ **Spesa sostenuta dal SR per parete**

* Spesa totale per l'intervento specifico Isolamento Esterno
(indicare l'importo comprensivo di IVA se rappresenta un costo, altrimenti al netto dell'importo relativo all'IVA che non rappresenta un costo)

Spesa unitaria per l'intervento specifico ISOLAMENTO ESTERNO

5.000 €

100 €/m²

Figura 58 - 1.A Involucro opaco – Pareti post intervento – dati parete e spesa sostenuta

La spesa unitaria per l'intervento specifico viene calcolata in automatico a partire dal valore di spesa totale inserito dall'utente.

Schede Interventi > 1.A Involucro Opaco > Rendicontazione Costi

Il Costo totale dell'intervento di sostituzione di superfici opache viene valorizzato in automatico ed è ottenuto come somma delle spese sostenute per la realizzazione delle singole tipologie di struttura. L'utente effettua la rendicontazione dei costi dichiarando in sequenza:

- L'Imponibile
- L'IVA

il campo *Totale* viene valorizzato in automatico.

L'utente deve selezionare la modalità con cui è avvenuto il pagamento in riferimento alle ricevute presentate al GSE.

Nel caso in cui l'IVA rappresenta un costo, l'utente deve selezionare la seguente scelta: *Soggetti per cui l'IVA rappresenta un costo per l'importo complessivo*.

Nell'immagine di seguito si riporta il caso in cui l'IVA rappresenta un costo per il soggetto che ha sostenuto la spesa di realizzazione dell'intervento.

▼ Rendicontazione costi

Costo totale dell'intervento di sostituzione di superfici opache

€

In riferimento alle fatture presentate al GSE e per le quali il SR chiede l'incentivo, il cui totale è pari a:

* Imponibile

€

* IVA

€

Totale

€

In riferimento alle ricevute presentate al GSE, il pagamento è avvenuto tramite:

Bonifico bancario o postale
 Carta di credito (solo per spese sostenute in un unico pagamento e fino a un importo massimo di 5.000 euro)
 Entrambe

Selezionare una tra le due seguenti opzioni:

Soggetti per cui l'IVA non rappresenta un costo per l'importo complessivo
 Soggetti per cui l'IVA rappresenta un costo per l'importo complessivo

In base all'art.5 del DM del 28/12/12 l'IVA esposta sulle fatture concorre alla determinazione delle spese ammissibili ai fini dell'incentivo qualora essa costituisca un costo per il Soggetto Responsabile.

Pertanto, ai sensi del DPR 445/2000 consapevole delle conseguenze civili e penali derivanti da false o mendaci dichiarazioni, in riferimento l'IVA esposta sulle fatture presentate al GSE pari ad un totale di €, il SR dichiara che l'importo relativo all'IVA RAPPRESENTA UN COSTO (tale importo concorre nel calcolo dell'incentivo)

Si confermano gli importi sopra indicati

Figura 59 - 1.A Involucro opaco - Rendicontazione costi - IVA rappresenta un costo

Nel caso in cui l'IVA non rappresenta un costo, l'utente deve selezionare la seguente scelta: *Soggetti per cui l'IVA non rappresenta un costo per l'importo complessivo.*

Nell'immagine di seguito si riporta il caso in cui l'IVA non rappresenta un costo per il soggetto che ha sostenuto la spesa di realizzazione dell'intervento.

▼ Rendicontazione costi

Costo totale dell'intervento di sostituzione di superfici opache
 €

In riferimento alle fatture presentate al GSE e per le quali il SR chiede l'incentivo, il cui totale è pari a:

* Imponibile
 €

* IVA
 €

Totale
 €

In riferimento alle ricevute presentate al GSE, il pagamento è avvenuto tramite:

Bonifico bancario o postale
 Carta di credito (solo per spese sostenute in un unico pagamento e fino a un importo massimo di 5.000 euro)
 Entrambe

Selezionare una tra le due seguenti opzioni:

Soggetti per cui l'IVA non rappresenta un costo per l'importo complessivo
 Soggetti per cui l'IVA rappresenta un costo per l'importo complessivo

In base all'art.5 del DM del 28/12/12 l'IVA esposta sulle fatture concorre alla determinazione delle spese ammissibili ai fini dell'incentivo qualora essa costituisca un costo per il Soggetto Responsabile.

Pertanto, ai sensi del DPR 445/2000 consapevole delle conseguenze civili e penali derivanti da false o mendaci dichiarazioni, in riferimento l'IVA esposta sulle fatture presentate al GSE pari ad un totale di €, il SR dichiara che

1. L'importo relativo all'IVA RAPPRESENTA UN COSTO, per un ammontare di * € e tale importo concorre nel calcolo dell'incentivo

2. L'importo relativo all'IVA NON RAPPRESENTA UN COSTO, per un ammontare di * € e, pertanto, tale importo non concorre nel calcolo dell'incentivo

Si confermano gli importi sopra indicati

Figura 60 - 1.A Involucro opaco - Rendicontazione costi - IVA non rappresenta un costo

In riferimento all'IVA esposta sulle fatture presentate al GSE pari al totale precedentemente indicato, l'utente deve dichiarare la quota parte dell'IVA che rappresenta un costo e la quota parte dell'IVA che non rappresenta un costo.

Nella parte finale della sezione Rendicontazione costi, l'utente deve confermare gli importi inseriti così come riportato nella figura che segue:

▼ **Rendicontazione costi**

Costo totale dell'intervento di sostituzione di superfici opache
 €

In riferimento alle fatture presentate al GSE e per le quali il SR chiede l'incentivo, il cui totale è pari a:

- * Imponibile
 €
- * IVA
 €

Totale
 €

In riferimento alle ricevute presentate al GSE, il pagamento è avvenuto tramite:

- Bonifico bancario o postale
- Carta di credito (solo per spese sostenute in un unico pagamento e fino a un importo massimo di 5.000 euro)
- Entrambe

Selezionare una tra le due seguenti opzioni:

- Soggetti per cui l'IVA non rappresenta un costo per l'importo complessivo
- Soggetti per cui l'IVA rappresenta un costo per l'importo complessivo

In base all'art.5 del DM del 28/12/12 l'IVA esposta sulle fatture concorre alla determinazione delle spese ammissibili ai fini dell'incentivo qualora essa costituisca un costo per il Soggetto Responsabile.

Pertanto, ai sensi del DPR 445/2000 consapevole delle conseguenze civili e penali derivanti da false o mendaci dichiarazioni, in riferimento l'IVA esposta sulle fatture presentate al GSE pari ad un totale di €, il SR dichiara che

1. L'importo relativo all'IVA RAPPRESENTA UN COSTO, per un ammontare di * € e tale importo concorre nel calcolo dell'incentivo
2. L'importo relativo all'IVA NON RAPPRESENTA UN COSTO, per un ammontare di * € e, pertanto, tale importo non concorre nel calcolo dell'incentivo

- Si confermano gli importi sopra indicati
- Si conferma che i dati sopra indicati siano coerenti con quanto esposto in fattura

Si ricorda che in seguito alla conferma la sezione "Rendicontazione Costi" non sarà più modificabile

Figura 61 – 1.A Involucro opaco - Rendicontazione costi - Riepilogo dati inseriti

una volta selezionate entrambe le conferme, tutti i dati relativi ai costi sostenuti per l'intervento non saranno più modificabili.