

VERBALE DI ACCORDO

Roma, 22 marzo 2017

tra

il Gestore dei Servizi Energetici - GSE S.p.A.
anche per conto delle Società controllate
Gestore dei Mercati Energetici S.p.A.
Acquirente Unico S.p.A.

rappresentate da:

Scanzani, Buttà

e

la Rappresentanza Sindacale Unitaria
composta da:

Birocchi, D'Alterio, Di Curzio, Funari, Maggio,
Maura, Pelli, Tiberi, Zolli

Premesso che

- le tre società Gestore dei Servizi Energetici - GSE S.p.A., Acquirente Unico S.p.A. e Gestore dei Mercati Energetici S.p.A. sono attualmente ubicate in Roma, in tre edifici siti in viale Maresciallo Pilsudski 92, viale Maresciallo Pilsudski 124 e via Guidubaldo del Monte 45. In località Monterotondo, inoltre, è presente un magazzino sito in via Lori 10/12 presso il quale non sono presenti stabilmente dipendenti delle suddette Società;
- in data 26 ottobre 2010 le Parti hanno provveduto a sottoscrivere, ai sensi dell'art.4, comma 2, della legge 20 maggio 1970 n. 300, un accordo volto a disciplinare i sottosistemi di videosorveglianza presenti negli edifici aziendali;
- in data 18 dicembre 2015, in considerazione delle parziali modifiche che hanno interessato le sedi aziendali e conseguentemente i sottosistemi di videosorveglianza, le Parti hanno sottoscritto una modifica al sopracitato accordo 26 ottobre 2010;

- rispetto al momento della firma dei sopra citati accordi, sono state apportate ulteriori modifiche al sistema di videosorveglianza e ai sottosistemi delle singole sedi;
- il sottosistema di videosorveglianza installato presso il sito di viale Maresciallo Pilsudski 92 è costituito da un NVR digitale di registrazione ed un sistema di monitoraggio che registra le immagini rilevate dalle telecamere, la cui ubicazione è indicata nel documento allegato "Nota di merito al sistema di videosorveglianza";
- il sottosistema di videosorveglianza installato presso il sito di viale Maresciallo Pilsudski 124 è costituito da un NVR digitale di registrazione ed un sistema di monitoraggio che registra le immagini rilevate dalle telecamere, la cui ubicazione è indicata nel documento allegato "Nota di merito al sistema di videosorveglianza";
- il sottosistema di videosorveglianza installato presso il sito di via Guidubaldo del Monte 45 è costituito da un NVR digitale di registrazione ed un sistema di monitoraggio che registra le immagini rilevate dalle telecamere, la cui ubicazione è indicata nel documento allegato "Nota di merito al sistema di videosorveglianza";
- il sottosistema di videosorveglianza installato presso il magazzino sito in via Lori 10/12 - Monterotondo è costituito dalla telecamera la cui ubicazione è indicata nel documento allegato "Nota di merito al sistema di videosorveglianza"; il sistema di registrazione e il monitoraggio sono situati presso la sede di Pilsudski 92.

Considerato che

- I sottosistemi di videosorveglianza citati sono meglio descritti nella "Nota Tecnica sul sistema di sicurezza integrato aziendale", con le relative planimetrie allegate, che costituisce parte integrante del presente verbale;
- le caratteristiche dei sottosistemi di videosorveglianza e le indicazioni relative ai soggetti incaricati/autorizzati all'accesso ed all'operatività del sistema medesimo sono contenuti nella "Nota Tecnica sul sistema di sicurezza integrato aziendale" allegata, che è parte integrante del presente accordo;
- tutto quanto sopra premesso e considerato, ai sensi e per gli effetti del richiamato art. 4, comma 2, della legge 20 maggio 1970 n. 300, le Parti convengono su quanto segue:

1. i sottosistemi di videosorveglianza dei siti di viale Maresciallo Pilsudski 92, viale Maresciallo Pilsudski 124, via Guidubaldo del Monte 45 e del magazzino situato a Monterotondo, in via Lori 10/12, sono unicamente finalizzati a preservare il patrimonio

e le infrastrutture aziendali; è assolutamente esclusa ogni altra finalità diretta o indiretta di controllo a distanza dei dipendenti;

2. conformemente alla normativa vigente, il periodo di conservazione delle registrazioni è fissato in 24 ore decorse le quali si procederà alla cancellazione delle stesse, fatte salve le festività e i giorni di chiusura della sede, nonché il caso in cui l'Autorità Giudiziaria richieda la conservazione delle immagini per un periodo superiore a quello indicato;
3. i dati e le immagini sono trattate da soggetti incaricati – come indicato nella “Nota tecnica sul sistema di sicurezza integrato aziendale” allegata al presente accordo - e non sono né comunicati né diffusi all'esterno, fermi restando gli obblighi imposti dalla legge nei confronti dell'Autorità Giudiziaria;
4. il sistema multimediale di cui è dotata la sede di viale Maresciallo Pilsudski 92 è attivato esclusivamente al fine di permettere lo svolgimento di videoconferenze nonché di consentire la condivisione di immagini tra le sale dotate di monitor in occasione di eventi aziendali.

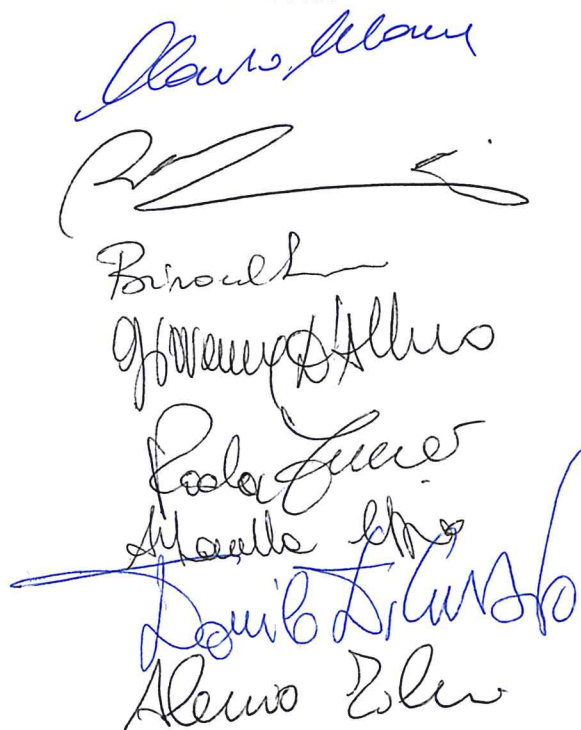
Con la sottoscrizione del presente Accordo si intendono superati i precedenti accordi sindacali 26 ottobre 2010 e 18 dicembre 2015.

Letto, confermato e sottoscritto.

Gestore dei Servizi Energetici – GSE S.p.A.



La R.S.U.



Gruppo

Gestore dei Servizi Energetici

NOTA TECNICA

SUL SISTEMA DI SICUREZZA INTEGRATO AZIENDALE

Roma, marzo 2017



Sommario

1	Premessa	3
1.1	I siti aziendali	3
1.2	Requisiti e criteri di progettazione dei sistemi di sicurezza adottati	3
2	Caratteristiche tecniche generali	4
2.1	Peculiarità del sistema di GSE	4
2.2	Videosorveglianza	4
2.2.1	Orario di attivazione.....	5
2.2.2	Caratteristiche tecniche delle telecamere	5
2.2.3	Registrazioni delle immagini	5
2.2.4	Postazioni di controllo	5
2.2.5	Soggetti preposti e misure di sicurezza.....	6
2.3	Antintrusione	6
2.4	Controllo accessi	6
3	Sede di Viale Maresciallo Pilsudski, 92 - Roma.....	8
3.1	3.1 Videosorveglianza	8
3.2	Antintrusione	9
3.3	Controllo accessi	9
4	Sede di Pilsudski, 124.....	10
4.1	Videosorveglianza	10
4.2	Antintrusione	10
4.3	Controllo accessi	10
5	Magazzini di via Lori, 10.....	12
5.1	Videosorveglianza	12
5.2	Antintrusione	12
5.3	Controllo accessi	12
6	Sede di Guidubaldo del Monte 45	13
6.1	Videosorveglianza	13
6.2	Antintrusione	13
6.3	Controllo accessi	13



1 Premessa

Al fine di preservare il consistente patrimonio aziendale costituito dalle infrastrutture logistiche, gli impianti e i macchinari, i sistemi informativi, i documenti aziendali nonché gli stessi dipendenti e collaboratori delle società da possibili delittuose aggressioni, il Gruppo GSE ha deciso di dotare le proprie sedi di sistemi tecnologici avanzati di sorveglianza, anti-intrusione e controllo accessi.

L'attivazione dei suddetti sistemi si è pertanto resa necessaria (c.d. principio di necessità) per la particolare esigenza di protezione dei beni materiali e immateriali appartenenti alle società del Gruppo dislocate nelle diverse sedi, e quindi presidiare la tutela:

- del patrimonio aziendale;
- dei segreti industriali;
- dei dati personali dei lavoratori, dei clienti e dei fornitori;
- della continuità delle prestazioni erogate.

Il suddetto "Sistema di sicurezza integrato", è stato progettato e viene gestito nel rispetto delle norme vigenti, con particolare riferimento alle norme poste a tutela dei diritti dei lavoratori, di quanto prescritto dalla legge in materia di protezione dei dati, nonché di ogni altra norma di legge da osservare in caso di installazione di apparecchi audiovisivi, tenuto conto anche dei principi definiti dal "Garante per la protezione dei dati personali" a tutela della riservatezza del trattamento dei dati (c.d. principio di liceità, di cui al provvedimento del Garante dell'8 Aprile 2010 e s.m.i.).

1.1 I siti aziendali

Attualmente sono operative le seguenti sedi aziendali:

- Viale Maresciallo Pilsudski, 92 - Roma;
- Magazzino di via Lori, 10/12 - Monterotondo
- Via Guidubaldo del Monte, 45 - Roma
- Viale Maresciallo Pilsudski, 124 – Roma (dal giugno 2016, o precedentemente in funzione dei tempi aziendali)

Le suddette sedi accolgono le tre società Gestore dei Servizi Energetici S.p.A., Acquirente Unico S.p.A. e Gestore dei Mercati Energetici S.p.A..

In considerazione del fatto che tutte le organizzazioni svolgono attività aventi rilevanza pubblica nell'ambito del sistema energetico nazionale, i siti sono ritenuti sensibili anche ai fini della continuità dei servizi erogati al pubblico e pertanto è risultato indispensabile approntare dappertutto misure di sicurezza adeguate.

Tipicamente le sedi sono dotate dei seguenti sistemi di sicurezza:

- allarmi antintrusione;
- telecamere opportunamente posizionate per garantire il controllo di alcune aree strategiche sia interne che esterne dell'edificio, che non sarebbero sufficientemente controllate con un semplice sistema di allarme antintrusione;
- barriere di controllo accessi;
- servizio di vigilanza privata.

La presenza di telecamere permette di migliorare il monitoraggio di eventuali accessi non autorizzati.

1.2 Requisiti e criteri di progettazione dei sistemi di sicurezza adottati

In coerenza con le politiche di security adottate in ambito aziendale, il sistema integrato di sicurezza deve permettere di:

- contenere gli eventuali tentativi di accesso illecito alla sede, che la sola sicurezza passiva (mura, cancelli, porte, ecc.) non è in grado di assicurare;
- garantire l'effetto deterrente derivante dalla potenziale identificazione dell'autore di atti dolosi o accessi illeciti;
- intervenire prontamente nel caso di tentativi di intrusione nella sede e di incidenti/emergenze nei locali tecnici monitorati;
- monitorare e gestire efficacemente, da un'unica postazione di vigilanza, eventi e situazioni connesse alla sicurezza di tutti gli edifici;
- disporre di immagini che, con le limitazioni a tutela dei dati personali e nel rispetto delle finalità di utilizzo consentite dalla legge, permettano una più efficace tutela degli interessi aziendali;
- garantire una maggiore tutela della proprietà che tenga conto anche del ruolo istituzionale svolto dalle società del Gruppo.

I criteri di scelta adottati nella progettazione relativamente al numero e alla posizione delle telecamere, alle caratteristiche, alle modalità e alla durata di conservazione delle immagini, nonché alle procedure di trattamento/accesso ai dati, sono stati definiti commisurando le stesse alle effettive necessità di sicurezza del patrimonio aziendale (c.d. principio di finalità e proporzionalità).

Il sistema di sicurezza integrato aziendale (antintrusione, videosorveglianza e controllo accessi) considerato nel suo insieme, e in particolare il sottosistema di Videosorveglianza (TVCC) ha l'unico fine di preservare il patrimonio e le infrastrutture aziendali e di contribuire alla continuità e disponibilità dei servizi e dei sistemi informativi.

Infatti, le videocamere di ripresa sono distribuite nelle aree di transito, quali accessi e varchi ascensore, nonché in prossimità dei locali tecnici ove sussistono maggiori probabilità di dover operare anche in orari diversi da quelli standard aziendali. Sono escluse pertanto altre finalità o pratiche operative non consentite dalla legge.

2 Caratteristiche tecniche generali

2.1 Peculiarità del sistema di GSE

Nella tabella seguente sono riportati i sottosistemi attivi nelle diverse sedi alla data di emissione di questo documento:

SOTTOSISTEMA	Pilsudski 92	Tiziano	Pilsudski, 124	GdM 45	Via Lori
Videosorveglianza	SI	SI	SI	SI	SI
Antintrusione	SI	SI	SI (si parziale)	SI	SI
Controllo accessi	SI	SI	SI	SI	SI

I sistemi attivi in ciascuna sede sono gestiti sia centralmente che da una centrale dedicata in ogni edificio, il monitoraggio avviene nelle rispettive sale di controllo da parte del servizio di vigilanza, che opera con presidio continuo nelle 24 ore.

2.2 Videosorveglianza

Il sottosistema di videosorveglianza (TVCC) è composto dai seguenti elementi:

- telecamere da esterno;
- telecamere da interno;
- registratori;
- monitor di controllo.
- Sistema di analisi perimetrale (in allestimento)

Le telecamere da esterno sono posizionate sui perimetri esterni degli edifici in modo tale che l'angolo visuale delle riprese risulti limitato ai soli spazi di esclusiva pertinenza degli immobili aziendali (spazi antistanti gli accessi e perimetro dell'edificio).

Le telecamere da interno riprendono le aree degli edifici che richiedono, per la loro conformazione o per il patrimonio ivi contenuto, un controllo maggiore (es. sbarchi ascensori del piano interrato, aree isolate degli immobili, accessi).

Nei monitor di controllo, posizionati nelle sale di controllo o comunque laddove sono installati gli apparati di registrazione avviene, da parte del personale del servizio di vigilanza, la visione in tempo reale delle immagini riprese, nonché la futura visualizzazione su eventi.

Detta visualizzazione sarà inoltrabile a sedi esterne e remote del gestore della vigilanza al fine di consentire una vigilanza remotizzata per escalation.

La visualizzazione delle immagini e la configurazione delle telecamere sarà possibile solo a personale autorizzato della vigilanza, della reception, o di soggetti autorizzati alla ricerca video esplicitamente dal GSE, secondo le norme previste

2.2.1 Orario di attivazione

Le telecamere sono attive 24 ore su 24; le sale di vigilanza sono continuamente presidiate, tranne che per eventi eccezionali, onde evitare accessi non autorizzati.

2.2.2 Caratteristiche tecniche delle telecamere

Le telecamere, in linea con le indicazioni del Garante, hanno le seguenti caratteristiche tecniche:

- non permettono di effettuare zoom;
- sono fisse e non motorizzate.

2.2.3 RegISTRAZIONI delle immagini

Le immagini riprese dalle videocamere sono registrate in continuo per 24 ore su supporto digitale cancellabile (hard disk).

In ottemperanza alle indicazioni del Garante la conservazione delle immagini è limitata alle 24 ore successive alla rilevazione, fatte salve le festività e i giorni di chiusura della sede, o comunque su motivata indicazione del responsabile possono essere prolungate per particolari esigenze, nonché il caso in cui si debba aderire ad una specifica richiesta investigativa dell'autorità giudiziaria.

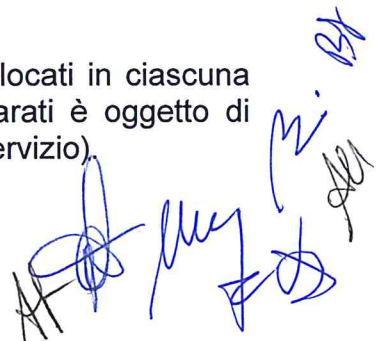
I sistemi sono programmati per provvedere automaticamente alla cancellazione automatica delle immagini dal supporto, anche mediante sovraregistrazione, e con modalità tale da rendere inutilizzabili i dati cancellati.

Inoltre, tali sistemi non permettono né di creare una banca dati con indicizzazione delle immagini, né di associare le immagini ad un database di immagini rilevate e ai dati personali.

Sarà possibile, dopo l'implementazione dell'analisi automatica dei flussi video, associare alle immagini eventi particolari riguardanti la sicurezza relativamente a passaggi in aree perimetrali o zone controllate per esigenze di sicurezza e generare per esse allarmi e segnalazioni, non legate comunque al controllo dei dipendenti ma esclusivamente al controllo patrimoniale del GSE

2.2.4 Postazioni di controllo

Gli apparati di gestione del sottosistema di videosorveglianza sono collocati in ciascuna sede di pertinenza; l'accesso ai locali in cui sono custoditi detti apparati è oggetto di autorizzazione da parte del Responsabile della Security (incaricato del servizio).



Il personale di vigilanza può accedere, tramite i monitor di controllo illustrati in precedenza, alle sole immagini in tempo reale o eventualmente a eventi particolari associati all'analisi video (in progetto), l'accesso alle immagini registrate in genere, non su eventi, non è nella disponibilità immediata della vigilanza; lo stesso è tenuto al riserbo sulle immagini e non può divulgarne il contenuto in nessuna forma.

L'abilitazione per l'accesso alle immagini registrate è assegnata solo ed esclusivamente al Responsabile della Security o suoi delegati ed alla ditta a cui è affidata la manutenzione (per la quale è prevista la massima riservatezza).

L'accesso alle registrazioni è ammesso solo con le modalità e le limitazioni previste dalle norme e dalle procedure interne che potranno essere implementate sugli eventi determinati dalla analisi automatica dei flussi.

Come previsto per legge, l'attività di recupero delle informazioni richieste è svolto esclusivamente dal Responsabile della Security (o suo delegato), sempre nel caso che questa operazione sia tecnicamente, operativamente e temporalmente possibile.

2.2.5 Soggetti preposti e misure di sicurezza

Le immagini rilevate dai sistemi sono trattate da soggetti incaricati e non sono comunicate né diffuse all'esterno, fermo restando gli obblighi di legge imposti nei confronti dell'Autorità giudiziaria.

Gli apparati del sottosistema di videosorveglianza ed i dati da esso gestiti sono protetti anche da intrusioni ed attacchi di tipo informatico secondo modalità, procedure e con livelli di sicurezza conformi agli standard qualitativi del Gruppo GSE.

Il trattamento dei dati personali è conforme a quanto previsto dalla normativa in tema di tutela della privacy; i soggetti che accedono ai dati sono in numero ristretto ed individuati con lettera come Incaricati al trattamento dei dati in conformità al decreto legislativo n. 196/2003.

Le strutture aziendali competenti hanno provveduto ad informare circa la presenza del sottosistema di videosorveglianza effettuando gli adempimenti previsti in tema di videosorveglianza (informativa, cartellonistica).

2.3 Antintrusione

Il sottosistema di antintrusione, presente nelle sedi, è costituito da sensori ed attuatori che effettuano, per le aree in cui sono localizzati, il monitoraggio e la segnalazione degli allarmi in atto.

Le tipologie di apparati di campo utilizzati sono indicate di seguito:

- contatti magnetici a protezione di porte e finestre;
- sensori di rottura vetro per individuare la violazione in zone dove ci sono finestre;
- sensori volumetrici interni per rilevare accessi all'interno di aree perimetrali;
- sirene per esterno ed interno che si attivano ad ogni violazione di accesso.
- Sensori e barriere a microonde (in progettazione)
- Eventi legati alla analisi video

2.4 Controllo accessi

Il sottosistema di controllo accessi gestisce l'ingresso e l'uscita dalle sedi ed è costituito dai seguenti apparati:

- tornelli (tipologia tripode);
- varchi di accesso;
- lettori di badge;
- lettori di badge per l'accesso a locali tecnologici e strategici.

Ciascun tornello è gestito da lettori di badge in entrata e uscita e può essere sbloccato in caso di necessità dal personale di vigilanza; i varchi sono gestiti esclusivamente dalla postazione del personale di vigilanza/reception.

Di seguito viene dettagliata per ogni edificio aziendale la struttura dei diversi sistemi e riportato il numero, l'ubicazione e la tipologia delle telecamere installate in ogni sede aziendale.

[Handwritten signature]

[Handwritten signatures]

3 Sede di viale Maresciallo Pilsudski, 92 - Roma

3.1 3.1 Videosorveglianza

Il sottosistema di videosorveglianza di Viale Maresciallo Pilsudski, 92 è costituito dai seguenti elementi:

- telecamere;
- registratore digitale delle immagini;
- sistema di monitoraggio nella sala vigilanza.

Nella tabella seguente sono dettagliate le telecamere installate.

n°	Piano	Ubicazione	Tipo	Note
4	N.A.	Ascensori	Interno	Controllano gli ascensori: le telecamere non sono in visione continuativa, ma solo in registrazione
3	Interrato	Interno Cabina MT/BT	Interno	Effettuano il monitoraggio costante delle aree tecnologiche più sensibili per necessità di preservare il patrimonio aziendale da illecite intrusioni e soprattutto per casi di emergenza quali incendi, malori del personale in servizio, ecc.
8	Interrato	Server Farm GSE	Interno	
1	Interrato	Tape Library	Interno	
2	Interrato	Sbarco ascensori	Interno	Effettuano il monitoraggio di ingressi strategici ad aree sensibili.
1	Interrato	Sbarco montacarichi	Interno	
1	Interrato	Corridoio nuova S.F.	Interno	
1	Interrato	Gruppo Elettrogeno	Interno	
6	Terra	Atrio	Interno	Effettuano il monitoraggio degli ingressi principali dell'edificio; sono posizionate con angolazione tale da non inquadrare il bancone di portineria in cui opera il personale di reception.
2	Terra	Uscite Emergenza	Interno	Controllano i varchi delle uscite di emergenza
14	Terra	Perimetro fabbricato	Esterno	Effettuano il monitoraggio degli ingressi esterni all'edificio e del perimetro.
1	Sesto	Corridoio	Interno	Effettua il controllo dell'area della stanza del dott. Vigilante.
5	Settimo	Corridoi	Interno	Effettuano il monitoraggio delle sale della presidenza
1	Ottavo	Sbarco Montacarichi	Esterno	Effettua il monitoraggio di ingressi strategici

3.2 Antintrusione

Il sottosistema di anti-intrusione utilizza sensori dei seguenti tipi:

- sensori a doppia tecnologia (ultrasuoni volumetrici ed infrarossi);
- contatti magnetici per porte e infissi;
- barriere ad infrarosso.

3.3 Controllo accessi

Il sottosistema di controllo accessi è costituito dai seguenti elementi:

- tornelli (tipologia a tripode);
- varchi di accesso;
- lettori di badge;
- lettori di badge per l'accesso a locali tecnologici e strategici.
- Videocitofoni



4 Sede di viale Pilsudski, 124

4.1 Videosorveglianza

Esistono 2 sistemi di videosorveglianza al civico 124: uno della proprietà ed uno del GSE. Quello della proprietà si compone di:

- telecamere di tipo "Analogico" connesse ad un DVR installate dal proprietario dell'immobile;
- sistema di monitoraggio nella portineria comune dello stabile.

Nella tabella seguente sono dettagliate le telecamere installate.

n°	Piano	Ubicazione	Tipo	Note
2	Terra	Corridoio ingresso strada privata	Interno	Effettua il monitoraggio del corridoio non visualizzabile dalla portineria principale.

Quello del GSE, invece si compone di:

- Telecamere IP
- Registratore NVR
- Sistema di monitoraggio dalla portineria di Pilsudski, 124

Nella tabella seguente sono dettagliate le telecamere installate.

n°	Piano	Ubicazione	Tipo	Note
4	Terra	Sbarco ascensori	Interno	Effettuano il controllo dei varchi di accesso (tornelli) e degli sbarchi ascensori
3	Piano interrato	Corridoi	Interno	Effettuano il controllo dei magazzini ed dei varchi
2	Piano secondo	Pianerottolo scala comune	Interno	Effettuano il controllo dei piani interni e degli accessi dalla scala comune degli altri inquilini
2	Piano Terzo	Pianerottolo scala comune	Interno	Effettuano il controllo dei piani interni e degli accessi dalla scala comune degli altri inquilini

Esiste poi una telecamera di controllo all'ingresso della sala borsa del GME connessa solo all'impianto citofonico.

4.2 Antintrusione

Il sottosistema di anti-intrusione utilizza sensori dei seguenti tipi:

- sensori a doppia tecnologia (ultrasuoni volumetrici ed infrarossi);
- contatti magnetici per porte e infissi;

4.3 Controllo accessi

Il sottosistema di controllo accessi è costituito dai seguenti elementi:

- tornelli (tipologia a tripode);

5 Magazzini di via Lori, 10

5.1 Videosorveglianza

Il sottosistema di videosorveglianza di via Lori è costituito ad oggi dai seguenti elementi:

- telecamere di tipo "IP" registrate presso Pilsudski 92;

Nella tabella seguente sono dettagliate le telecamere installate.

n°	Piano	Ubicazione	Tipo	Note
1	Terra	Ingresso Magazzino Pratiche	Interno	Effettua il monitoraggio dell'ingresso principale.

5.2 Antintrusione

Il sottosistema di anti-intrusione utilizza sensori dei seguenti tipi:

- sensori a doppia tecnologia (ultrasuoni volumetrici ed infrarossi);
- contatti magnetici per porte, infissi e cancelli;

5.3 Controllo accessi

Il sottosistema di controllo accessi è costituito dai seguenti elementi:

- lettori di badge;

6 Sede di via Guidubaldo del Monte 45

6.1 Videosorveglianza

Il sottosistema di videosorveglianza di Guidubaldo del Monte,45 è costituito dai seguenti elementi:

- telecamere di tipo "IP", connesse a rete IP separata dalla LAN aziendale;
- registratore digitale delle immagini;
- sistema di monitoraggio nella sala vigilanza.
- Sistema di visualizzazione presso la reception
- Remotizzazione presso Pilsudski, 92

Nella tabella seguente sono dettagliate le telecamere installate.

n°	Piano	Ubicazione	Tipo	Note
2	Interrato	Locali tecnici	Interno	Effettuano il monitoraggio costante delle aree tecnologiche più sensibili per necessità di preservare il patrimonio aziendale da illecite intrusioni e soprattutto per casi di emergenza quali incendi, malori del personale in servizio, ecc.
1	Interrato	Sbarco Ascensore e scala	Interno	Effettuano il monitoraggio degli ingressi al piano
1	Interrato	Server Farm GSE	Interno	Effettuano il monitoraggio costante delle aree tecnologiche più sensibili
1	Interrato	Server Farm AU	Interno	Effettuano il monitoraggio costante delle aree tecnologiche più sensibili
8	Terra	Perimetro esterno	Esterno	Effettuano il monitoraggio degli ingressi esterni all'edificio e del perimetro.
5	Terra	Atrio	Interno	Effettuano il controllo dell'Atrio senza inquadrare la reception
1	Terra	Uscita Sala Corsi (interna)	Interno	Controlla l'uscita interna della sala corsi
5	Piani 2/3	Impianti tecnologici esterni	Esterno	Effettuano il monitoraggio costante degli impianti tecnologici esterni della sede (UTA, Gruppi, ecc.)

6.2 Antintrusione

Il sottosistema di anti-intrusione utilizza sensori dei seguenti tipi:

- sensori a doppia tecnologia (ultrasuoni volumetrici ed infrarossi);
- contatti magnetici per porte e infissi;

6.3 Controllo accessi

Il sottosistema di controllo accessi è costituito dai seguenti elementi:

- tornelli (tipologia a tripode);
- lettori di badge;
- lettori di badge per l'accesso a locali tecnologici e strategici.

Nota di merito al sistema di videosorveglianza del GSE

5-

11

11

11

11

11

11

11

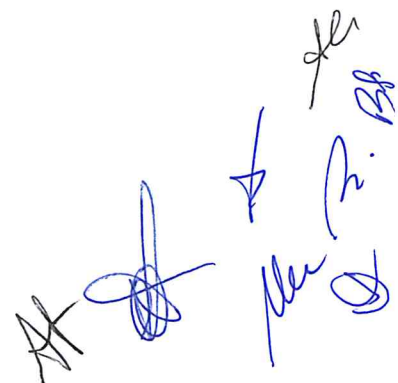
11

11

11

1. Sommario

1. Sommario.....	2
2. PREMESSA.....	3
3. I siti aziendali.....	4
4. Le motivazioni dell'adozione dei sistemi di sicurezza.....	5
5. Caratteristiche tecniche generali / Peculiarità del sistema di GSE.....	6
5.1. Videosorveglianza.....	6
5.1.1.1. Orario di attivazione.....	6
5.1.1.2. Caratteristiche tecniche delle telecamere.....	6
5.1.2. RegISTRAZIONI delle immagini.....	7
5.1.3. Postazioni di controllo.....	7
5.1.4. Soggetti preposti e misure di sicurezza.....	7
5.2. Antintrusione.....	8
5.3. Controllo accessi.....	8
6. Sede di Viale Maresciallo Pilsudski, 92.....	9
6.1. Caratteristiche tecniche del sistema di sicurezza.....	9
6.1.1. Videosorveglianza.....	9
6.1.1.1. Ubicazione delle telecamere.....	9
6.1.1.2. Registrazione immagini.....	10
6.1.1.3. Ubicazione del sistema di monitoraggio.....	10
6.1.2. Antintrusione.....	10
6.1.3. Controllo accessi.....	10
7. Sede di Pilsudski, 124.....	11
7.1. Caratteristiche tecniche del sistema di sicurezza.....	11
7.1.1. Videosorveglianza.....	11
7.1.1.1. Nuovo sistema di Videosorveglianza.....	11
7.1.1.1.1. Registrazione immagini.....	11
7.1.2. Antintrusione.....	11
7.1.3. Controllo accessi.....	12
8. Sede di Via Lori (magazzini).....	13
8.1. Caratteristiche tecniche del sistema di sicurezza.....	13
8.1.1. Videosorveglianza.....	13
8.1.1.1. Ubicazione delle telecamere.....	13
8.1.1.2. Registrazione immagini.....	13
8.1.2. Antintrusione.....	13
8.1.3. Controllo accessi.....	13
9. Sede di Via Guidubaldo dal Monte, 45.....	14
9.1. Caratteristiche tecniche del sistema di sicurezza.....	14
9.1.1. Videosorveglianza.....	14
9.1.1.1. Ubicazione delle telecamere.....	14
9.1.1.2. Registrazione immagini.....	15
9.1.2. Antintrusione.....	15
9.1.3. Controllo accessi.....	15



RELAZIONE TECNICA

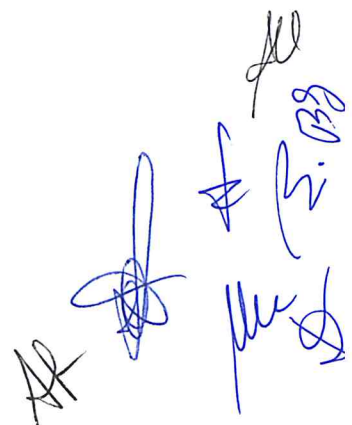
2. PREMESSA

Il fine di preservare il patrimonio e le infrastrutture aziendali, il Gruppo GSE ha deciso di dotare le proprie sedi di un sistema di sorveglianza, anti-intrusione e controllo accessi.

Tale sistema di sicurezza è stato progettato e viene gestito nel rispetto delle norme vigenti, con particolare riferimento alle norme poste a tutela dei diritti dei lavoratori, di quanto prescritto dalla legge in materia di protezione dei dati, nonché di ogni altra norma di legge da osservare in caso di installazione di apparecchi audiovisivi, tenuto conto anche dei principi definiti dal "Garante per la protezione dei dati personali" a tutela della riservatezza del trattamento dei dati (c.d. principio di liceità, di cui al provvedimento del Garante dell'8 Aprile 2010 e s.m.i.).

L'attivazione del citato sistema, si rende necessaria (c.d. principio di necessità) per la speciale esigenza di protezione delle strutture e dei sistemi presenti nelle sedi del Gruppo, e quindi per favorire la tutela:

- del patrimonio aziendale;
- dei segreti industriali;
- dei dati economici e personali del personale, dei clienti e dei fornitori;
- della continuità delle prestazioni erogate.



3. I siti aziendali

Attualmente sono operative le seguenti sedi aziendali:

- Viale Maresciallo Pilsudski, 92 - Roma;
- Magazzino di via Lori, 10/12 - Monterotondo
- Via Guidubaldo dal Monte, 45 - Roma
- Viale Maresciallo Pilsudski, 124 – Roma (dal giugno 2016, o precedentemente in funzione dei tempi aziendali)

Le sedi aziendali accolgono le tre società Gestore dei Servizi Energetici S.p.A., Acquirente Unico S.p.A. e Gestore dei Mercati Energetici S.p.A..

In considerazione del fatto che le Società svolgono attività a rilevanza pubblica nell'ambito del sistema energetico nazionale, risulta indispensabile approntare misure di sicurezza adeguate.

Pertanto, al fine di assicurare condizioni di sicurezza adeguate alla rilevanza ed alla sensibilità delle sedi si è deciso di dotare la stesse di sistemi dei seguenti sistemi di sicurezza:

- allarmi antintrusione;
- videocamere per garantire il controllo di alcune aree strategiche dell'edificio, che non sarebbero sufficientemente monitorate con un semplice sistema di allarme;
- meccanismi di controllo degli accessi;
- servizio di vigilanza privata.

Mediante l'integrazione di tali sistemi è possibile garantire la sicurezza degli asset aziendali.

La presenza di telecamere permette di migliorare il monitoraggio di eventuali accessi non autorizzati.

4. Le motivazioni dell'adozione dei sistemi di sicurezza

In coerenza con le politiche adottate in ambito aziendale, la scelta di avvalersi di un sistema di sicurezza e, in particolare di videosorveglianza, permette di:

- contenere eventuali tentativi di accesso illecito alla sede, che la sola sicurezza passiva (composta mura, cancelli, porte, ecc.) non è in grado di assicurare;
- garantire un effetto deterrente derivante dalla potenziale identificazione dell'autore di atti dolosi o accessi illeciti;
- intervenire prontamente nel caso di tentativi di intrusione nella sede e di incidenti/emergenze nei locali tecnici monitorati;
- monitorare e gestire efficacemente, da un'unica postazione di vigilanza, eventi e situazioni connesse alla sicurezza degli edifici;
- disporre di immagini che, con le limitazioni a tutela dei dati personali e nel rispetto delle finalità di utilizzo consentite dalla legge, permettano una più efficace tutela degli interessi aziendali;
- garantire una maggiore tutela alla proprietà considerando, come già indicato, anche il ruolo istituzionale svolto dalle società del Gruppo.

I criteri di scelta adottati nella progettazione relativamente al numero e alla posizione delle telecamere, alle caratteristiche, alle modalità e alla durata di conservazione delle immagini, nonché alle procedure di trattamento/accesso ai dati sono stati definiti (c.d. principio di finalità e proporzionalità) commisurando le stesse alle effettive necessità di sicurezza del patrimonio aziendale.

Il sistema di antintrusione, videosorveglianza e controllo accessi, considerato nel suo insieme, e in particolare il sottosistema di Videosorveglianza (TVCC) ha l'unico fine di preservare il patrimonio e le infrastrutture aziendali e di garantire la disponibilità dei servizi/sistemi informativi.

Infatti, le videocamere di ripresa sono distribuite nelle aree di transito, quali accessi e varchi ascensore, nonché in prossimità dei locali tecnici ove sussistono ragionevoli rischi di incidenti.

E' assolutamente precluso l'uso e l'intenzione di utilizzare detto sistema per il controllo dell'attività dei dipendenti, né sono consentite correlazioni di immagini a eventi (quali uso del badge), ad eccezione del controllo perimetrale della proprietà tramite:

- Passaggio di persone oltre una linea pre-marcata esterna all'edificio
- Segnalazione di movimento all'interno dell'edificio presso la zona tornelli di Pilsudski 124 scala "a-b", in particolar modo negli orari notturni, e nel montacarichi comune anche in considerazione della vicinanza degli altri inquilini dello stabile..

Non è invece in nessun caso correlato l'evento di passaggio con il controllo del personale. l'archiviazione delle stesse in modo da effettuare ricerche personali sui dipendenti.

5. Caratteristiche tecniche generali / Peculiarità del sistema di GSE

Nella tabella seguente sono riportati i sottosistemi attivi nelle diverse sedi:

SOTTOSISTEMA	Pilsudski 92	Pilsudski 124	GdM 45	Via Lori
Videosorveglianza	SI	SI	SI	SI
Antintrusione	SI	SI (si parziale)	SI	SI
Controllo accessi	SI	SI	SI	SI

I sistemi attivi in ciascuna sede sono gestibili sia centralmente che da una centrale dedicata collocata in ogni edificio.

Il monitoraggio avviene nelle rispettive sale di controllo da parte del servizio di vigilanza, che opera con presidio continuo nelle 24 ore, tranne laddove si verificano casi eccezionali di emergenza/evacuazione dello stabile o necessità del personale di servizio.

5.1. Videosorveglianza

Il sottosistema di videosorveglianza (TVCC) è composto dai seguenti elementi:

- telecamere da esterno;
- telecamere da interno;
- registratori;
- monitor di controllo.

Le telecamere da esterno sono posizionate sui perimetri esterni degli edifici in modo tale che l'angolo visuale delle riprese risulti limitato ai soli spazi di esclusiva pertinenza degli immobili aziendali (spazi antistanti gli accessi e perimetro dell'edificio).

Le telecamere da interno riprendono le aree degli edifici che richiedono, per la loro conformazione o per il patrimonio ivi contenuto, un controllo maggiore (es. sbarchi ascensori, aree isolate degli immobili, magazzini).

Nei monitor di controllo, posizionati nelle sale di controllo o comunque laddove sono installati gli apparati di registrazione da parte del personale del servizio di vigilanza, avviene la visione in tempo reale delle immagini riprese, nonché la visualizzazione su eventi.

Detta visualizzazione sarà inoltrabile a sedi esterne e remote del gestore della vigilanza al fine di consentire una vigilanza remotizzata per escalation.

La visualizzazione delle immagini e la configurazione delle telecamere sarà possibile solo a personale autorizzato della vigilanza, della reception, o di soggetti autorizzati alla ricerca video esplicitamente dal GSE, secondo le norme previste.

Tutte le telecamere del gruppo, potranno essere visualizzate presso la vigilanza di Pilsudski 92.

5.1.1.1. Orario di attivazione

Le telecamere sono attive 24 ore su 24; le sale di vigilanza sono continuamente presidiate, tranne che per eventi eccezionali, onde evitare accessi non autorizzati.

5.1.1.2. Caratteristiche tecniche delle telecamere

Le telecamere, in linea con le indicazioni del Garante, hanno le seguenti caratteristiche tecniche:

- non permettono di effettuare zoom;

- sono fisse e non motorizzate;
- non permettono il riconoscimento della persona tramite collegamento o confronto delle immagini rilevate.

5.1.2. Registrazioni delle immagini

Le immagini riprese dalle videocamere sono registrate in continuo per 24 ore su supporto hard disk.

In ottemperanza alle indicazioni del Garante la conservazione delle immagini è limitata alle 24 ore successive alla rilevazione, fatte salve le festività e i giorni di chiusura della sede, o comunque su motivata indicazione del responsabile possono essere prolungate per particolari esigenze, nonché il caso in cui si debba aderire ad una specifica richiesta investigativa dell'autorità giudiziaria.

I sistemi sono programmati per provvedere automaticamente alla cancellazione automatica delle immagini dal supporto, anche mediante sovraregistrazione, e con modalità tale da rendere inutilizzabili i dati cancellati.

Inoltre, tali sistemi non permettono né di creare una banca dati con indicizzazione delle immagini, né di associare le immagini ai dati personali.

Sarà possibile associare alle immagini eventi particolari riguardanti la sicurezza relativamente a passaggi in aree perimetrali o zone controllate per esigenze di sicurezza e generare per esse allarmi e segnalazioni, non legate comunque al controllo dei dipendenti ma esclusivamente al controllo patrimoniale del GSE.

5.1.3. Postazioni di controllo

Gli apparati di gestione del sistema di videosorveglianza sono collocati in ciascuna sede di pertinenza; l'accesso ai locali in cui sono custoditi detti apparati è oggetto di autorizzazione da parte del Responsabile della Security (incaricato del servizio).

Il personale di vigilanza può accedere, tramite i monitor di controllo illustrati in precedenza, alle immagini in tempo reale o eventualmente a eventi particolari associati all'analisi video (in progetto), l'accesso alle immagini registrate in genere, non su eventi, non è nella disponibilità immediata della vigilanza; il personale di vigilanza è tenuto al riserbo sulle immagini e non può divulgarne il contenuto in nessuna forma.

L'abilitazione per l'accesso alle immagini registrate è assegnata solo ed esclusivamente al Responsabile della Security o suoi delegati ed alla ditta a cui è affidata la manutenzione (per la quale è prevista la massima riservatezza).

L'accesso alle registrazioni è ammesso solo con le modalità e le limitazioni previste dalle norme e dalle procedure interne che potranno essere implementate sugli eventi determinati dalla analisi automatica dei flussi.

Come previsto per legge, l'attività di recupero delle informazioni richieste è svolto esclusivamente dal Responsabile della Security (o suo delegato), sempre nel caso che questa operazione sia tecnicamente, operativamente e temporalmente possibile.

5.1.4. Soggetti preposti e misure di sicurezza

Le immagini rilevate dai sistemi sono trattate da soggetti incaricati e non sono comunicate né diffuse all'esterno, fermo restando gli obblighi di legge imposti nei confronti dell'Autorità giudiziaria.

I sistemi ed i dati gestiti da esso sono protetti anche da intrusioni ed attacchi di tipo informatico secondo modalità, procedure e con livelli di sicurezza conformi agli standard qualitativi del Gruppo GSE.

Il trattamento dei dati personali è conforme a quanto previsto dalla normativa in tema di tutela della privacy; i soggetti che accedono ai dati sono un numero ristretto e sono

individuati con lettera come Incaricati al trattamento dei dati in conformità al decreto legislativo n. 196/2003.

Le strutture aziendali competenti hanno provveduto ad informare, nelle dovute forme, il personale dipendente, effettuando gli adempimenti previsti in tema di videosorveglianza (informativa, cartellonistica).

5.2. Antintrusione

Il sottosistema di antintrusione, presente nelle sedi, è costituito da sensori ed attuatori che effettuano, per le aree in cui sono localizzati, il monitoraggio e la segnalazione degli allarmi in atto.

Le tipologie di apparati di campo utilizzati sono indicate di seguito:

- contatti magnetici a protezione di porte e finestre;
- sensori di rottura vetro per individuare la violazione in zone dove ci sono finestre;
- sensori volumetrici interni per rilevare accessi all'interno di aree perimetrali;
- sirene per esterno ed interno che si attivano ad ogni violazione di accesso.
- Sensori e barriere a microonde (in progettazione)
- Eventi legati alla analisi video.

5.3. Controllo accessi

Il sottosistema di controllo accessi gestisce l'ingresso e l'uscita dalle sedi ed è costituito dai seguenti apparati:

- tornelli (tipologia tripode);
- varchi di accesso;
- lettori di badge;
- lettori di badge per l'accesso a locali tecnologici e strategici.

Ciascun tornello è gestito da lettori di badge in entrata e uscita e può essere sbloccato in caso di necessità dal personale di vigilanza; i varchi sono gestiti esclusivamente dalla postazione del personale di vigilanza/reception.



6. Sede di viale Maresciallo Pilsudski, 92

Il sistema adottato nell'edificio aziendale di viale Maresciallo Pilsudski, sede del GSE S.p.A., è stato progettato e viene gestito nel pieno rispetto delle norme poste a tutela dei diritti dei lavoratori, di quanto prescritto dalla legge, nonché delle norme tecniche previste. Considerando la struttura della sede, è stato adottato un sistema basato su 56 telecamere collocate come indicato alla presente relazione, un sistema di anti-intrusione ed un sistema di controllo accessi.

Le scelte relative al numero ed alla posizione delle telecamere, nonché le caratteristiche tecniche delle stesse sono state valutate per risultare adeguate ai beni da proteggere e per garantire la continuità temporale del servizio.

6.1. Caratteristiche tecniche del sistema di sicurezza

6.1.1. Videosorveglianza

Il sottosistema di videosorveglianza di Viale Maresciallo Pilsudski, 92 si compone di 4 parti:

- telecamere;
- registratore digitale delle immagini;
- sistema di monitoraggio nella sala vigilanza;
- sistema di allarme anti-intrusione;

6.1.1.1. Ubicazione delle telecamere

Per garantire l'adeguata copertura delle aree esterne o sensibili, sono state posizionate in totale 52 telecamere ubicate nelle posizioni di seguito elencate e riportate nelle planimetrie allegate:

- n. 1 telecamera all'8° piano;
- n. 24 telecamere al piano terreno (considerando anche le telecamere esterne pari a 15)
- n. 17 telecamere al piano semi-interrato.
- n. 4 telecamere negli ascensori
- n. 5 telecamere al piano settimo
- n. 1 telecamera al piano sesto

Dette telecamere:

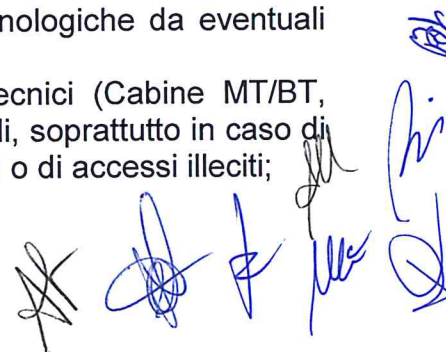
- Non consentono lo zoom;
- Sono fisse.

PIANO TERRA:

- n. 15 telecamere esterne con lo scopo di vigilare il perimetro dello stabile e il cortile interno;
- n. 5 telecamere posizionate nella hall in modo da non inquadrare il bancone di portineria in cui opera il personale di reception;
- n. 4 telecamere posizionate sugli ingressi principali e sulle uscite di emergenza.

PIANO SEMINTERRATO:

- le telecamere poste nell'area di sbarco ascensori e montacarichi hanno lo scopo di monitorare i passaggi che portano verso le aree tecnologiche da eventuali accessi indesiderati;
- le telecamere poste nelle Server Farm e nei locali tecnici (Cabine MT/BT, gruppi, ecc) consentono di monitorare le aree più sensibili, soprattutto in caso di emergenza (incendi, malori del personale in servizio ecc.) o di accessi illeciti;



- la telecamera collocata davanti al corridoio della nuova porzione di Server Farm servizi consente di monitorare eventuali accessi indesiderati nella stessa;

PIANO SESTO

- n. 1 telecamera posta a posizionata nei pressi della stanza del dott. Vigilante

PIANO SETTIMO

- n. 5 telecamere per aumentare la sicurezza del piano 7° poste nei corridoi

PIANO OTTAVO

- n. 1 telecamera rivolta verso lo sbarco del montacarichi al fine di monitorare eventuali accessi non autorizzati.

ASCENSORI

- n. 4 telecamere non in visualizzazione continua, consentono di monitorare eventuali spostamenti di malintenzionati all'interno del GSE

6.1.1.2. Registrazione immagini

Le immagini acquisite vengono registrate in modo continuo tramite:

1. NVR digitale di registrazione
2. Sistema di monitoraggio nella sala vigilanza

6.1.1.3. Ubicazione del sistema di monitoraggio

Il sistema di monitoraggio è ubicato nella stanza dedicata al centro di controllo del servizio di vigilanza e l'accesso al sistema è consentito solo ai tecnici incaricati ed al personale di vigilanza.

6.1.2. Antintrusione

Il sottosistema di anti-intrusione utilizza sensori dei seguenti tipi:

- Sensori a doppia tecnologia (ultrasuoni volumetrici ed infrarossi);
- Contatti magnetici per porte e infissi;
- Barriere ad infrarosso.

In particolare sono disposti sensori volumetrici nell'atrio e sensori magnetici per porte e infissi.

I segnali di allarme sono quindi raggruppati e inviati al sistema della sala controllo che, con un apposito software, ne mostra lo stato.

6.1.3. Controllo accessi

Il sottosistema di controllo accessi è costituito dai seguenti elementi:

- Tornelli (tipologia a tripode);
- Varchi di accesso;
- Lettori di badge;
- Lettori di badge per l'accesso ai locali tecnologici e strategici.

I tornelli sono installati all'ingresso dell'atrio, ciascuno gestito da due lettori di badge in entrata e in uscita; sempre all'ingresso sono presenti i varchi di accesso, per garantire l'accesso ai disabili, ma anche per agevolare l'uscita dei presenti in caso di evacuazione dello stabile.

Altri lettori di badge sono posizionati per l'accesso ai locali tecnologici (Server Farm, Centrale Telefonica) e strategici (Sala Trading).

7. Sede di viale Pilsudski, 124

La sede di Pilsudski, 124 è attualmente in fase di ristrutturazione ed è previsto l'inserimento di un sistema di videosorveglianza nuovo, oltre le 11 telecamere attualmente in uso per il quale stiamo realizzando una specifica tecnica che nel corso di validità del presente accordo sarà sottoposta agli organismi sindacali.

Attualmente è disponibile un sistema di allarme anti-intrusione ed un sistema di controllo accessi dedicato principalmente alla rivelazione delle presenze tramite tornelli e di una vigilanza armata agli ingressi.

Seguono le indicazioni dei sistemi attuali e delle previsioni, allo stato attuale, relative al sistema di videosorveglianza che sarà installato.

7.1. Caratteristiche tecniche del sistema di sicurezza

7.1.1. Videosorveglianza

Il sottosistema di videosorveglianza di viale Maresciallo Pilsudski, 124 si compone di 4 parti:

- telecamere;
- registratore digitale delle immagini;
- sistema di monitoraggio nella sala vigilanza;
- sistema di allarme anti-intrusione;

Le telecamere sono posizionate:

- n. 3 telecamere posizionate al piano interrato a protezione dei magazzini
- n. 4 telecamere poste nella Hall e nel corridoio a protezione delle vie di accesso principali; 2 in corrispondenza degli ascensori lato Pilsudski e 2 in corrispondenza degli ascensori lato Guidubaldo del Monte.
- n. 2 telecamere poste al secondo piano a protezione della scala comune.
- n. 2 telecamere poste al terzo piano a protezione della scala comune.

A queste telecamere sono aggiunte le 2 telecamere della proprietà di Pilsudski 124 poste nel corridoio che collega tra loro le reception.

7.1.1.1. Nuovo sistema di Videosorveglianza

Al momento della redazione del documento è un fase di progettazione un ampliamento del sistema di videosorveglianza per includere il controllo perimetrale e l'ingresso dalla scala antincendio in fase di ultimazione ed il montacarichi comune con la proprietà.

7.1.1.1.1. Registrazione immagini

Valgono le medesime considerazione previste per Pilsudski 92

7.1.2. Antintrusione

Il sottosistema di anti-intrusione utilizza sensori dei seguenti tipi:

- sensori a doppia tecnologia (ultrasuoni volumetrici ed infrarossi);
- contatti magnetici per porte e infissi;

In particolare, sono disposti sensori volumetrici per il controllo di corridoi che devono risultare vuote, mentre sono utilizzati sensori magnetici per porte e infissi, anche wireless.

I segnali di allarme sono quindi raggruppati e inviati al sistema della sala controllo che, con un apposito software, ne mostra lo stato, attualmente presso la sede di Pilsudski, 92.

7.1.3. Controllo accessi

Il sottosistema di controllo accessi è costituito dai seguenti elementi:

- tornelli (tipologia a tripode);
- varco di accesso;
- lettori di badge;
- lettori di badge per l'accesso ai locali tecnologici e strategici.

I tornelli sono installati all'ingresso, ciascuno gestito da due lettori di badge in entrata e in uscita; sempre all'ingresso sono presenti i varchi di accesso, per garantire l'accesso ai disabili, ma anche per agevolare l'uscita dei presenti in caso di evacuazione dello stabile.

La zona della portineria è invece vigilata da sorveglianti armati, così come la zona della reception.

8. Magazzini di via Lori

8.1. Caratteristiche tecniche del sistema di sicurezza

8.1.1. Videosorveglianza

Il sistema di registrazione si compone di una sola telecamera, mentre il sistema di registrazione è presso Pilsudski 92.

8.1.1.1. Ubicazione delle telecamere

La è posizionata all'ingresso del magazzino delle pratiche.

8.1.1.2. Registrazione immagini

Le immagini acquisite vengono registrate in modo continuo tramite un registratore NVR che si preoccupa di prelevare le immagini dalla rete.

Le immagini sono inviate ai monitor di controllo, posizionati nel Centro di Controllo di Pilsudski, 92, ad uso del personale di vigilanza.

Nel Centro di Controllo convergono anche gli allarmi provenienti dal sistema anti-intrusione.

Si precisa che il sistema di registrazione delle immagini:

- 1 consente di creare una banca dati con indicizzazione delle immagini correlate ad eventi video (transiti movimento, ecc.) ma tale funzionalità non è al momento attivata;
- 2 non permette di associare l'immagine a dati personali dei dipendenti.

Il GSE ha in progetto di introdurre tramite l'analisi dei flussi video l'associazione di eventi di carattere di allarme alle registrazioni.

8.1.2. Antintrusione

Il sottosistema di anti-intrusione utilizza sensori dei seguenti tipi:

- sensori a doppia tecnologia (ultrasuoni volumetrici ed infrarossi);
- contatti magnetici per porte e infissi;

In particolare, sono disposti sensori volumetrici per il controllo del corridoio corridoi che devono risultare vuote, mentre sono utilizzati sensori magnetici per la porta.

I segnali di allarme sono quindi raggruppati e inviati al sistema della sala controllo che, con un apposito software, ne mostra lo stato, attualmente presso la sede di Pilsudski, 92 o presso il fornitore della vigilanza.

8.1.3. Controllo accessi

Il sottosistema di controllo accessi è costituito dai seguenti elementi:

- lettori di badge.

9. Sede di via Guidubaldo dal Monte, 45

Il moderno sistema adottato nell'edificio aziendale di viale Guidubaldo del Monte 45 (GdM45), sede operativa di A.U. S.p.A. è stato progettato e viene gestito nel pieno rispetto delle norme poste a tutela dei diritti dei lavoratori, di quanto prescritto dalla legge, nonché delle norme tecniche previste.

Considerando la struttura della sede, si è scelto un sistema basato su 24 telecamere ed un sistema di anti-intrusione.

Le scelte relative al numero ed alla posizione delle telecamere, nonché le caratteristiche tecniche delle stesse sono state valutate per risultare adeguate ai beni da proteggere.

9.1. Caratteristiche tecniche del sistema di sicurezza

9.1.1. Videosorveglianza

Il sottosistema di videosorveglianza di GdM45 si compone di 2 parti:

- registratore digitale delle immagini;
- sistema di monitoraggio nella sala vigilanza;
- sistema di visualizzazione presso la reception
- sistema di monitoraggio presso Pilsudski, 92

In particolare, il sistema di videosorveglianza (moderno H.264 su rete IP) è utilizzato al solo scopo di garantire il patrimonio aziendale.

9.1.1.1. Ubicazione delle telecamere

Per garantire l'adeguata copertura delle aree esterne, sono state posizionate in totale 24 telecamere ubicate nelle posizioni di seguito elencate e riportate nelle planimetrie allegare:

- n. 5 telecamere al piano interrato;
- n. 13 telecamere al piano terreno (considerando anche le 8 telecamere esterne);
- n. 5 telecamere a controllo degli impianti esterni;
- n. 1 telecamera a controllo del balcone del cortile interno al passo carraio (fa parte delle telecamere esterne).

In particolare, lo scopo delle telecamere esterne è quello di vigilare il perimetro esterno dell'edificio ed gli impianti tecnologici, mentre per quanto concerne quelle installate all'interno:

PIANO TERRA

- la telecamera nell'atrio visualizza l'accesso principale all'edificio consentendo al personale di vigilanza di monitorarla dal Centro di controllo e di intervenire all'occorrenza;
- La telecamera presso l'ingresso della sala corsi del piano terreno controlla i movimenti di eventuali ospiti malintenzionati.
- La telecamera posta davanti la vigilanza controlla l'accesso nell'area
- La telecamera rivolta verso l'ingresso controlla le persone che entrano nell'edificio
- Le due telecamere sui tornelli controllano l'uso delle infrastrutture di controllo accessi

PIANO SEMINTERRATO

- le telecamere poste nei locali tecnologici (Gruppi di continuità, cabina MT/BT, ecc.) e nei varchi di accesso consentono di monitorare le aree più sensibili,

soprattutto in caso di emergenza (incendi, malori del personale in servizio ecc.) o di accessi illeciti;

9.1.1.2. Registrazione immagini

Le immagini acquisite vengono registrate in modo continuo tramite un registratore NVR che si preoccupa di prelevare le immagini dalla rete.

Le immagini sono inviate ai monitor di controllo, posizionati nel Centro di Controllo e nella postazione di Reception, ad uso del personale di vigilanza.

Nel Centro di Controllo convergono anche gli allarmi provenienti dal sistema anti-intrusione.

Si precisa che il sistema di registrazione delle immagini:

1. consente di creare una banca dati con indicizzazione delle immagini correlate ad eventi video (transiti movimento, ecc.) ma tale funzionalità non è al momento attivata;
2. non permette di associare l'immagine a dati personali dei dipendenti.

Il GSE ha in progetto di introdurre tramite l'analisi dei flussi video l'associazione di eventi di carattere di allarme alle registrazioni.

9.1.2. Antintrusione

Il sottosistema di anti-intrusione utilizza sensori dei seguenti tipi:

- sensori a doppia tecnologia (ultrasuoni volumetrici ed infrarossi);
- contatti magnetici per porte e infissi;
- barriere ad infrarosso.

In particolare, sono disposti sensori volumetrici per il controllo di stanze che devono risultare vuote, mentre sono utilizzati sensori magnetici per porte e infissi.

I segnali di allarme sono quindi raggruppati e inviati al sistema della sala controllo che, con un apposito software, ne mostra lo stato.

9.1.3. Controllo accessi

Il sottosistema di controllo accessi è costituito dai seguenti elementi:

- tornelli (tipologia a tripode);
- varco di accesso;
- lettori di badge;
- lettori di badge per l'accesso ai locali tecnologici e strategici.

I tornelli sono installati all'ingresso, ciascuno gestito da due lettori di badge in entrata e in uscita; i medesimi tornelli sono automaticamente disinseribili per agevolare l'uscita dei presenti in caso di evacuazione dello stabile.

Altri lettori di badge sono posizionati per l'accesso ai locali tecnologici (Server Farm, Locali tecnologici) e per l'accesso alla zona impianti esterna.

SISTEMI DI RIPRESA

SEDE DI GdM, 45
00100 - ROMA

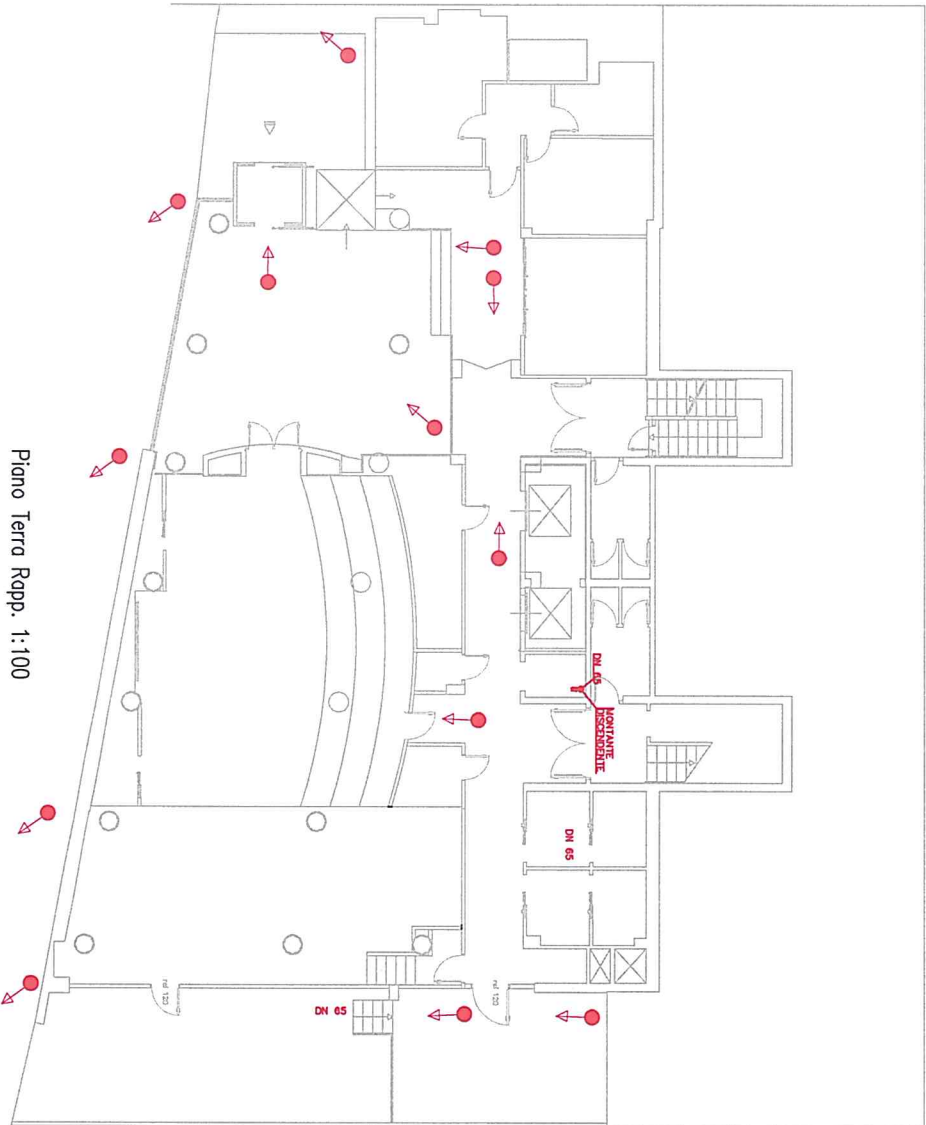
LEGENDA

● TELECAMERE MULTIMEDIALE

◀▶ TELECAMERE SORVEGLIANZA

▭ LOCALE TECNICO CON APPARATI

ELABORATO PLANIMETRICO
PIANO: TERRA



Handwritten signature and notes in blue ink.

Handwritten signature and initials in black ink.

SISTEMI DI RIPRESA

SEDE DI G.M. 45
00100 - ROMA

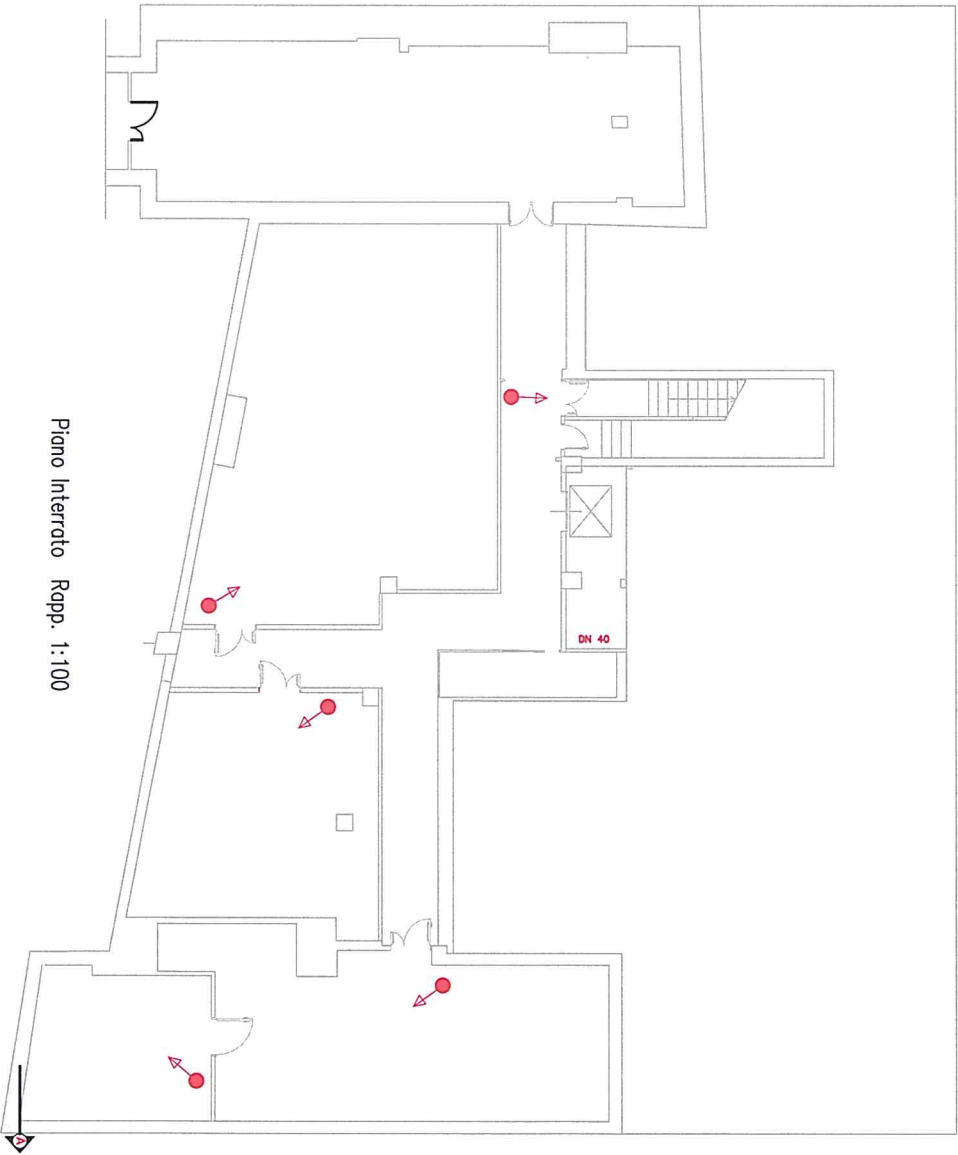
LEGENDA

● TELECAMERE MULTIMEDIALE

◀▶ TELECAMERE SORVEGLIANZA

▭ LOCALE TECNICO CON APPARATI

ELABORATO PLANIMETRICO
PIANO: SEMINTERRATO



Piano Interrato Rapp. 1:100

M. Esposito

[Signature]

SISTEMI DI RIPRESA

SEDE DI VIA LORI 10
MONTEROTONDO

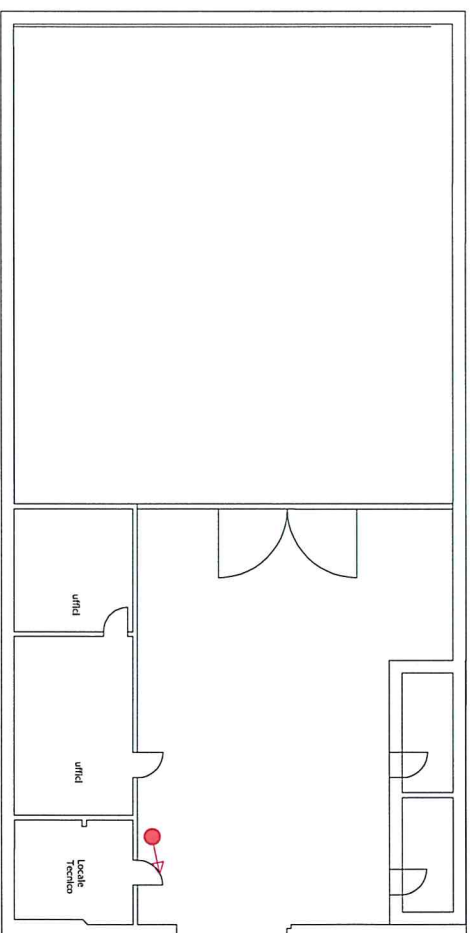
LEGENDA

● TELECAMERE MULTIMEDIALE

◻ TELECAMERE SORVEGLIANZA

▭ LOCALE TECNICO CON APPARATI

ELABORATO PLANIMETRICO
PIANO: TERRA



Ma
B: RST

SP
SP

SISTEMI DI RIPRESA

SEDE DI GDM, 45
00100 - ROMA

LEGENDA

● TELECAMERE MULTIMEDIALE

●↔ TELECAMERE SOVRVEGLIANZA

▭ LOCALE TECNICO CON APPARATI

ELABORATO PLANIMETRICO
PIANO: ESTERNO-IMPIANTI



Piano Terzo Rabb. 1:100

the BIRG & ...

[Handwritten signature]

SISTEMI DI RIPRESA

SEDE DI PULSUDSKI 124
00100 - ROMA

LEGENDA

● TELECAMERE MULTIMEDIALE

● TELECAMERE SORVEGLIANZA

▭ LOCALE TECNICO CON APPARATI

ELABORATO PLANIMETRICO
PIANO TERZO



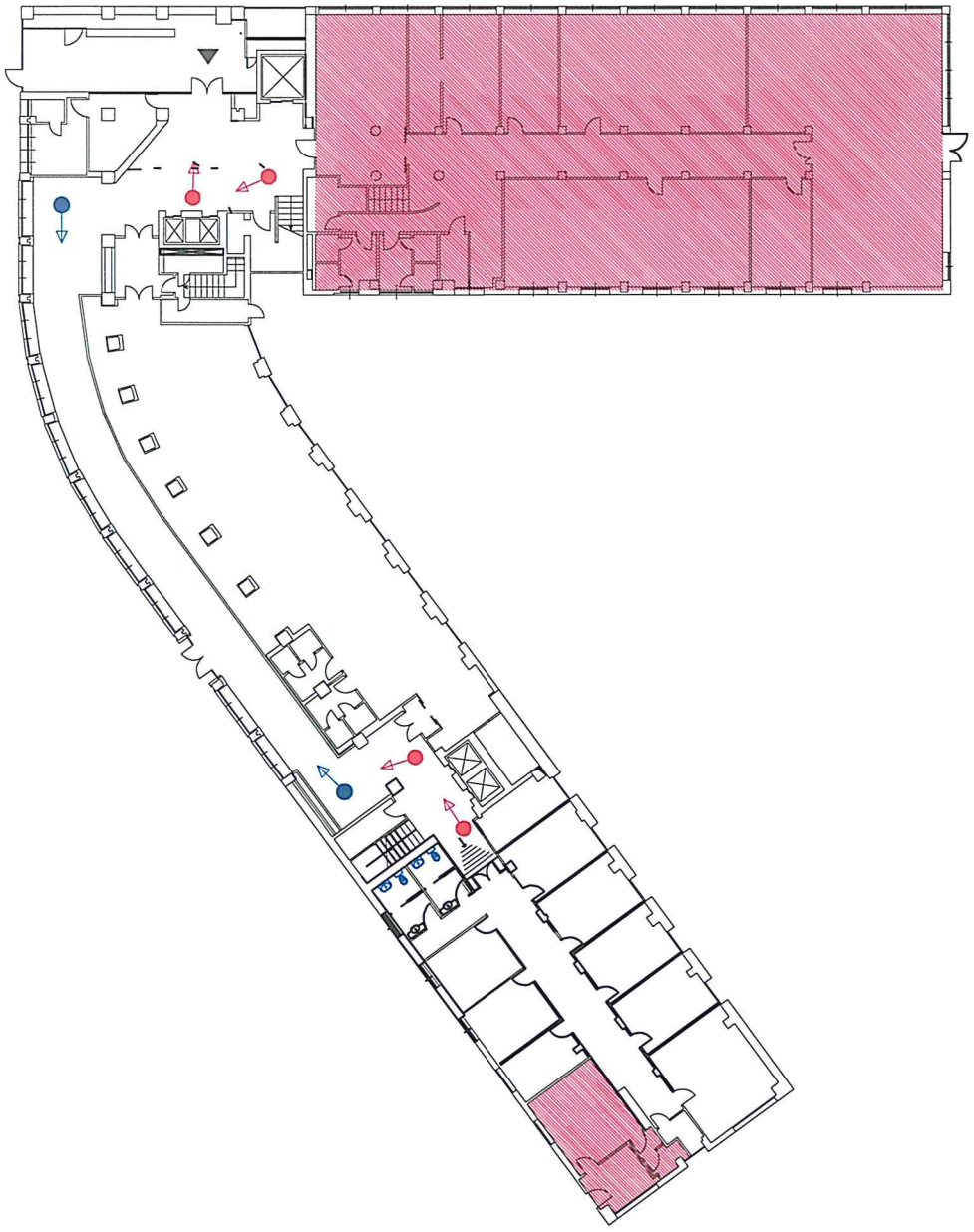
Handwritten notes and signatures in blue ink:
M
B
P
A
S
S

SISTEMI DI RIPRESA

SEDE DI PILSUDSKI 124
00100 - ROMA

LEGENDA

- TELECAMERE MULTIMEDIALE
- ◀ TELECAMERE SOVRASVEGLIANZA
- ▭ LOCALE TECNICO CON APPARATI
- TELECAMERE PROPRIETA'
- ELABORATO PLANIMETRICO
PIANO TERRA



Handwritten notes in blue ink:
Nu
B
13815
A

Handwritten signature in blue ink:
B

SISTEMI DI RIPRESA

SEDE DI PILSUDSIN 124
00100 - ROMA

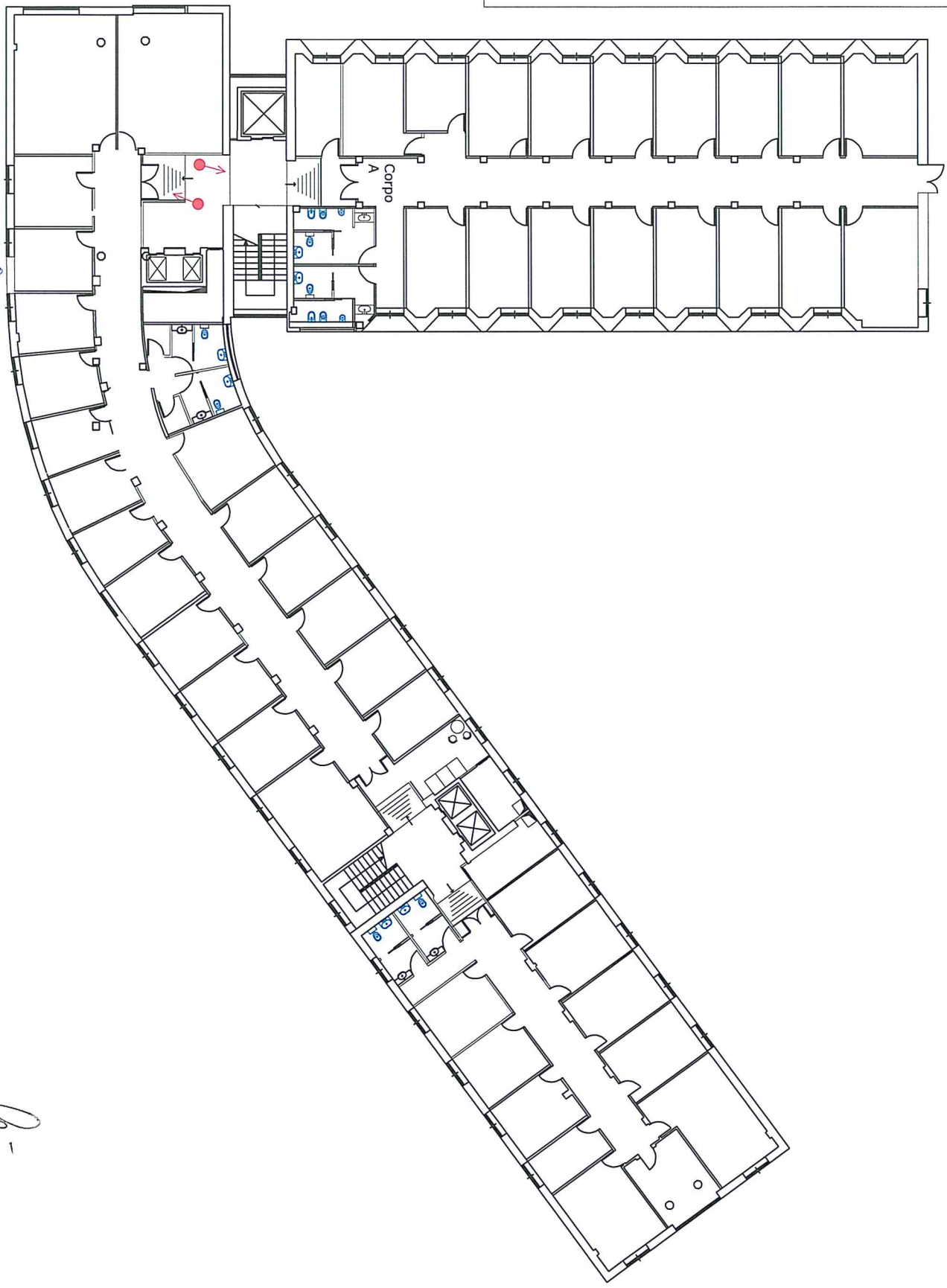
LEGENDA

● TELECAMERE MULTIMEDIALE

● TELECAMERE SORVEGLIANZA

▭ LOCALE TECNICO CON APPARATI

ELABORATO PLANIMETRICO
PIANO SECONDO



mc
RS
RS

RS
RS

SISTEMI DI RIPRESA

SEDE DI PILSUDSKI 124
00100 - ROMA

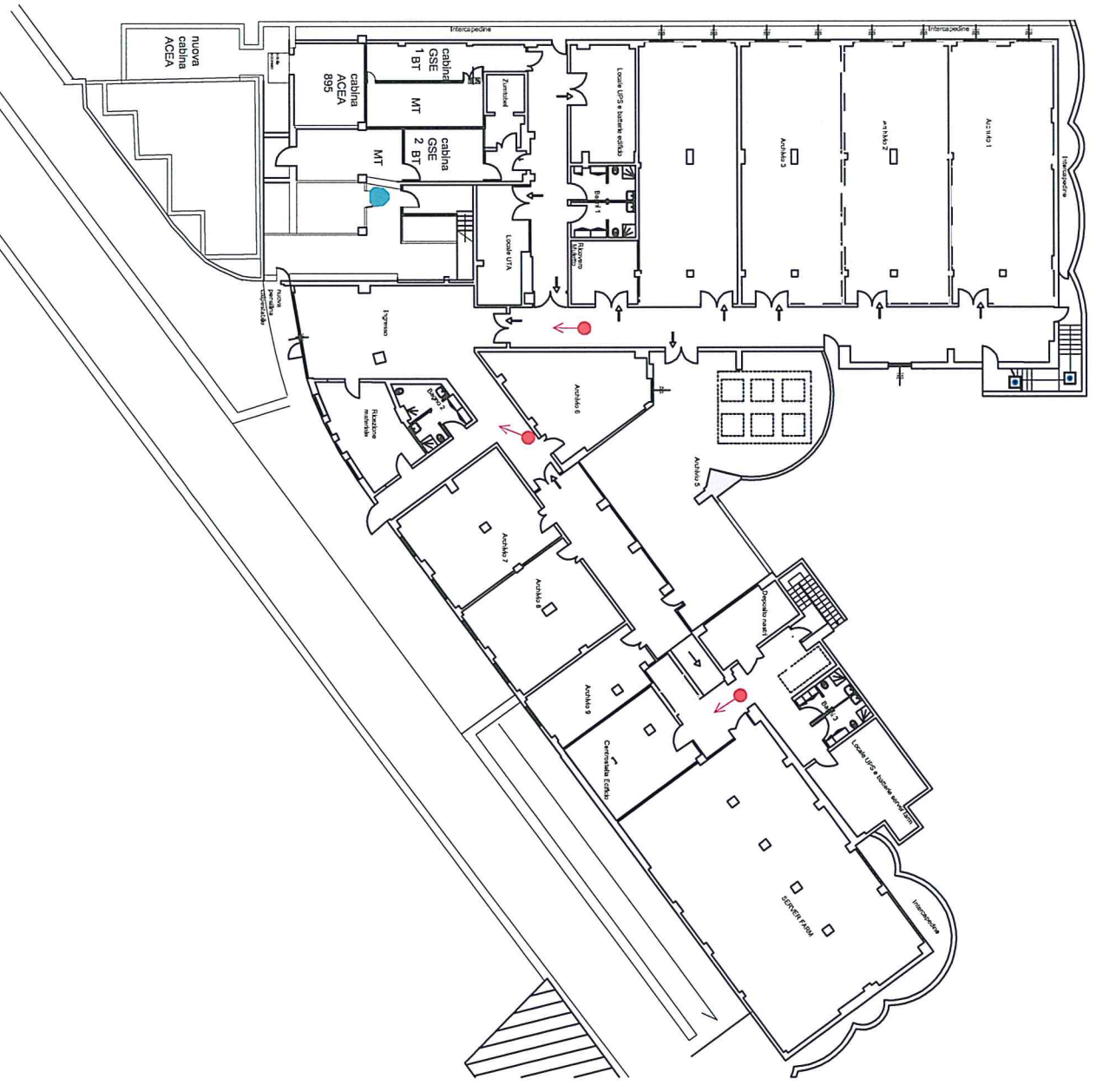
LEGENDA

- TELECAMERE MULTIMEDIALE
- ◀ TELECAMERE SORVEGLIANZA
- ▭ LOCALE TECNICO CON APPARATI

ELABORATO PLANIMETRICO
PIANO INTERRATO

the
BE
B&B
M

SS
S



SISTEMI DI RIPRESA

SEDE DI VALE MARESCALLO PILSUDSKI, 92
00192 ROMA

LEGENDA	
●	TELECAMERE MULTIMEDIALE
● →	TELECAMERE SOVRERGLIANZA
□	LOCALE TECNICO CON APPARATI

ELABORATO PLANIMETRICO
PIANO: SEMINTERRATO



Handwritten notes in blue ink:
M
B
P
D
A
A

Handwritten signature in blue ink:
B

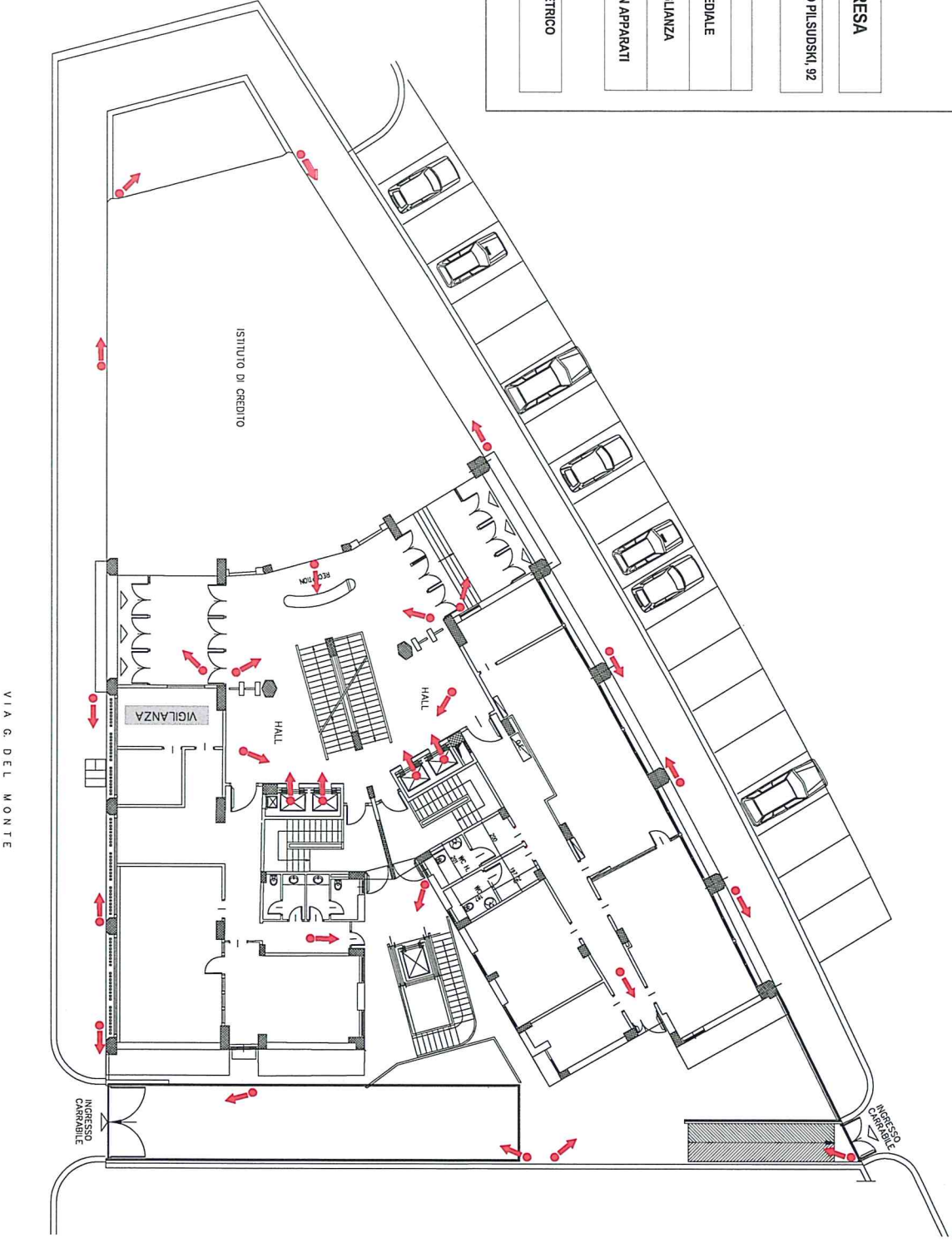
SISTEMI DI RIPRESA

SEDE DI VIALE MARESCALLO PIUSUDSKI, 92
00192 ROMA

LEGENDA

- TELECAMERE MULTIMEDIALE
- TELECAMERE SOVRASVEGLIANZA
- LOCALE TECNICO CON APPARATI

ELABORATO PLANIMETRICO
PIANO: TERRA



VIA G. DEL MONTE

Me
B. B. P. S. K.

[Signature]

SISTEMI DI RIPRESA

SEDE DI VIALE MARESCALLO PILSUDSKI, 92
00192 ROMA

LEGENDA

● TELECAMERE MULTIMEDIALE

◀ TELECAMERE SOVRASVEGLIANZA

▭ LOCALE TECNICO CON APPARATI

ELABORATO PLANIMETRICO
PIANO: OTTAVO



linea 12: 128 G. P. A. A.

BB
B-

SISTEMI DI RIPRESA

SEDE DI VIALE MARESCIALLO PIUSIUSKI, 92
00192 ROMA

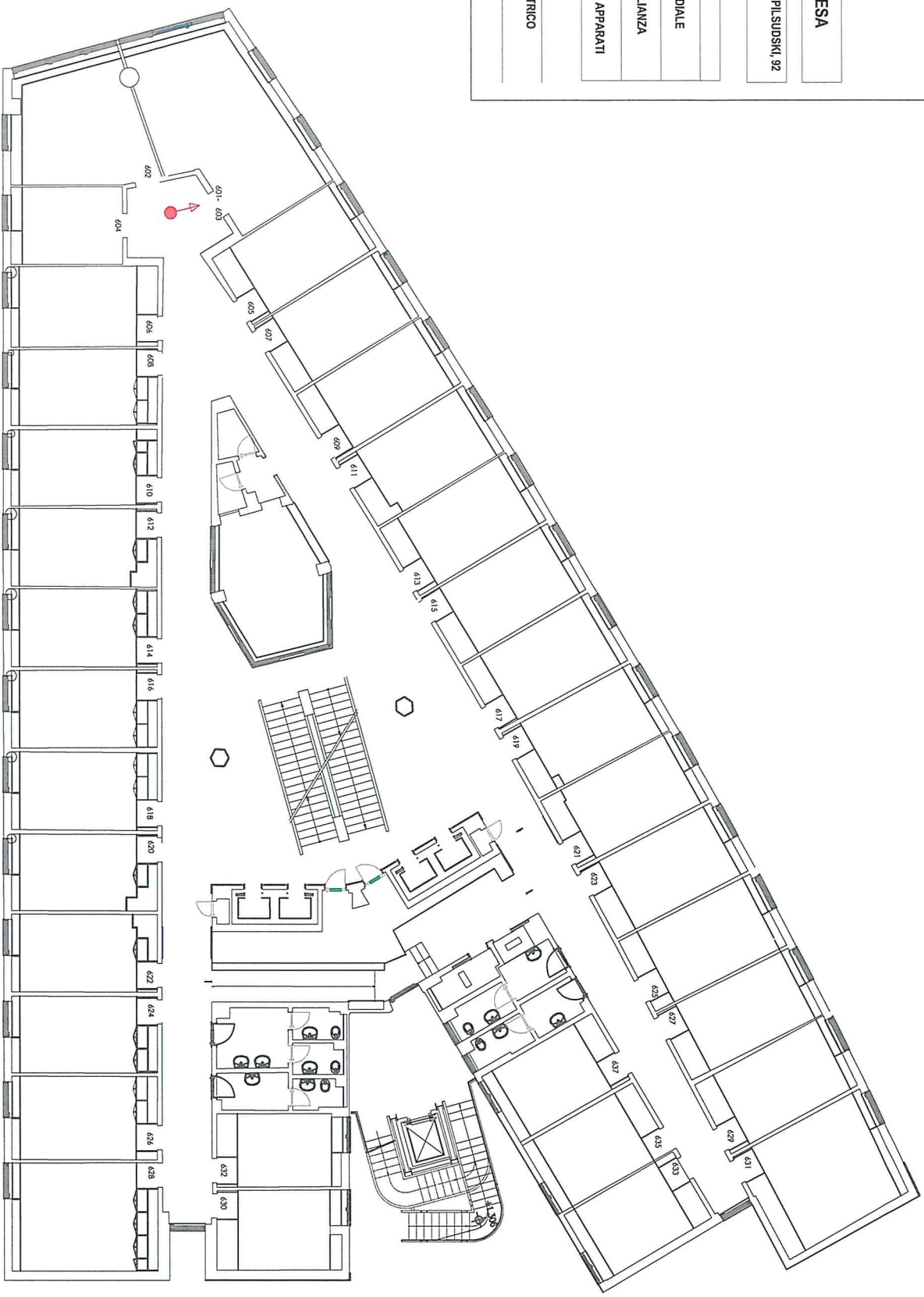
LEGENDA

● TELECAMERE MULTIMEDIALE

● TELECAMERE SORVEGLIANZA

LOCALE TECNICO CON APPARATI

ELABORATO PLANIMETRICO
PIANO: SESTO



Mc Bs BND PND AK

[Signature]

SISTEMI DI RIPRESA

SEDE DI VIALE MARESCALLO PILSUDSKI, 92
00192 ROMA

LEGENDA

● TELECAMERE MULTIMEDIALE

●↗ TELECAMERE SOVRVEGLIANZA

▭ LOCALE TECNICO CON APPARATI

ELABORATO PLANIMETRICO
PIANO: SETTIMO



the B. B. B. A.